

JNEP



M. E. C. - I. N. E. P.

CENTRO BRASILEIRO DE PESQUISAS EDUCACIONAIS

1965

CENTRE BRÉSILIEN DE RECHERCHES  
PÉDAGOGIQUES

DISTRIBUIÇÃO

- Ministère de l'éducation et de la  
Culture de Rio de Janeiro, Brésil.

Edifício Administrativo - INEP - França  
CBPE

C. B. P. E.

Centro Brasileiro de Pesquisas Educacionais

bn. 6  
f. 1

CENTRE BRÉSILIEU  
DE RECHERCHES PÉDAGOGIQUES  
DE L'INSTITUT NATIONAL  
D'ÉTUDES PÉDAGOGIQUES

MINISTÈRE DE L'ÉDUCATION  
ET DE LA CULTURE DE RIO JANEIRO, BRÉSIL

Carles Pasquale  
Directeur Général

Péricles Madureira de Pinho  
Directeur Exécutif

Fondation

L'Institut National d'Études Pédagogiques fut créé en 1938, comme un organisme technique du Ministère de l'Éducation et de la Culture. Parmi ses objectifs figure le perfectionnement du personnel enseignant élémentaire et normal du pays ainsi que des administrateurs dans le domaine de l'éducation. Dès le début de sa création, une Section de Documentation Pédagogique fut instituée dont la tâche première consistait à rassembler, dépouiller et classer les lois fédérales et des États sur l'éducation.

En 1953, la section de documentation prend le titre de Centre de Documentation Pédagogique.

En 1955, par le décret n° 38460 du 28 décembre, fut créé le Centre Brésilien de Recherches Pédagogiques, au sein de l'INEP auquel il est directement rattaché, et dont les objectifs sont:

I. - Faire des recherches et des enquêtes sur les conditions culturelles et sociales ainsi que sur les tendances du développement de la société brésilienne d'une part dans son ensemble, et d'autre part dans chaque région du pays. Ceci dans le but d'en arriver à la

formulation d'une politique en matière d'éducation pour le pays.

II. - Elaboration de plans, de recommandations, et de suggestions ayant en vue la révision et la "reformulation" de l'éducation au Brésil - dans chaque région -- aux niveaux élémentaire, moyen et supérieur et dans le secteur de l'éducation des adultes.

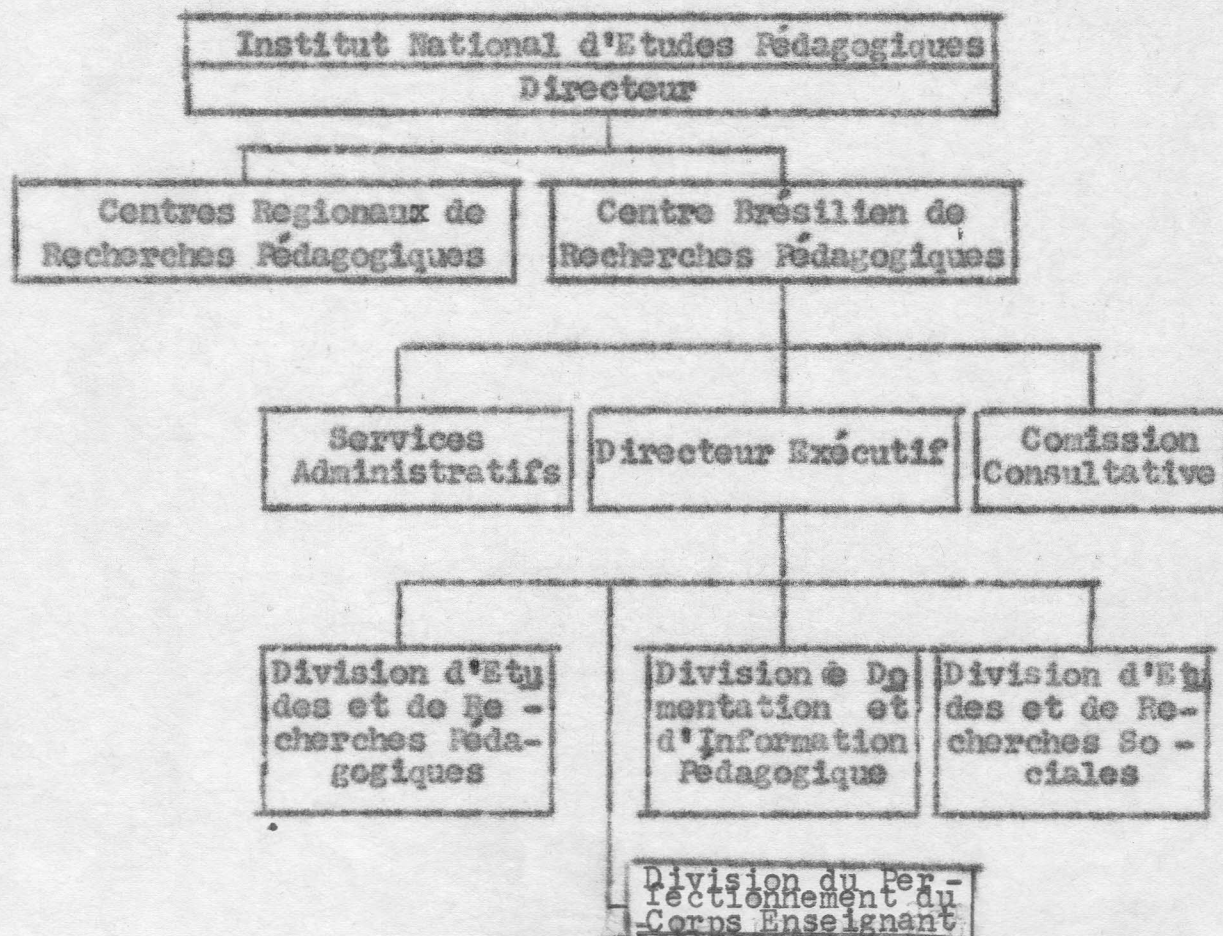
III. - Elaboration d'ouvrages de base, de livres pour les maîtres, de matériel pédagogique, d'études spéciales sur l'administration scolaire, les plans d'études, la psychologie de l'éducation, la philosophie de l'éducation, les moyens d'enseignement, la formation des maîtres ainsi que sur d'autres thèmes pouvant fournir aux maîtres des moyens d'action et de perfectionnement.

IV. - Entraînement et perfectionnement des administrateurs scolaires, des orientateurs et des spécialistes en matière d'éducation ainsi que des professeurs d'écoles normales et des instituteurs.

Des Centres Régionaux de recherches pédagogiques furent parallèlement créés avec les mêmes finalités fondamentales d'études et de perfectionnement du corps enseignant brésilien. Tous ces Centres sont subordonnés à l'INEP et siègent dans les villes de São Paulo (Etat de São Paulo), Belo Horizonte (Etat de Minas Gerais), Salvador (Etat de Bahia), Porto Alegre (Etat de Rio Grande de Sul) et Recife (Etat de Pernambuco).

L'article 3<sup>o</sup> du décret n<sup>o</sup> 38 460 énonce que le Centre Brésilien de Recherches Pédagogiques et les Centres Régionaux comprendront tous une Bibliothèque Pédagogique, un Service de Documentation et d'Information Pédagogique, un Musée Pédagogique, des stages de perfectionnement des maîtres et encore, des services audio-visuels, des distributions de livres, de matériel didactique et autres, indispensables aux finalités proposées.

Le Centre Brésilien de Recherches Pédagogiques et les Centres Régionaux présentent la structure suivante:



Domaines de recherches et d'études de l'Institut :

I. - Division d'Etudes et de Recherches Sociales: Etudes et recherches conduisant à une meilleure connaissance de la culture et de la société brésilienne et de son développement, soit dans son ensemble soit dans chaque région du pays afin de permettre une compréhension en profondeur de l'éducation en rapport avec la vie sociale.

Pour la réalisation de ses tâches, la Division utilise la contribution spécialisée de la Sociologie, de la Psychologie Sociale, de l'Anthropologie, de l'Economie, ainsi que d'autres branches des sciences sociales.

II. - Division d'Etudes et de Recherches Pédagogiques: Etudes analytiques pour arriver à une vision complète et satisfaisante de la situation actuelle de l'éducation brésilienne dans tous les niveaux et branches ainsi que de celles existantes dans les différentes régions du pays.

Pour ce faire, la Division entreprend les activités suivantes:

a) étude des systèmes d'éducation des différents Etats comprenant l'école élémentaire, la formation du corps enseignant, et l'enseignement moyen et supérieur,

b) étude des conditions historiques, sociales et culturelles de l'élaboration des plans d'études de l'enseignement élémentaire et moyen, ayant en vue l'établissement de recommandations pratiques et orientation technique-scientifique du sujet,

c) étude des matières ou des activités qui constituent les plans d'études scolaires de l'enseignement élémentaire et moyen, notamment les aspects méthodologiques et des moyens d'enseignement,

d) étude des procédés de l'administration de l'éducation au Brésil, notamment en ce qui concerne une mise au point des problèmes de responsabilité et d'efficacité administrative,

e) étude des établissements scolaires et de leur fonctionnement,

f) étude critique des manuels scolaires brésiliens ayant, notamment, en vue de déterminer les méthodes et les procédés didactiques adaptés,

g) étude et élaboration de manuels scolaires et de matériel pédagogique,

h) étude interprétative et critique des statistiques scolaires courantes,

i) monographies descriptives établies par les éducateurs des différents Etats, sur des situations spécifiques en matière d'éducation ou sur des aspects généraux de l'éducation de chaque Etat.

III. - Division de Perfectionnement du Corps Enseignant : Réalisation de cours destinés à la formation et au perfectionnement d'administrateurs scolaires, d'orientateurs scolaires, de spécialistes en matière d'éducation, des professeurs d'écoles normales et des professeurs en général.

A cette division est attribuée l'organisation et le maintien d'écoles-pilote élémentaires destinées à servir de champ d'expérience pour les différents cours mentionnés; réaliser une éducation adéquate au niveau et aux besoins des élèves et aux conditions et nécessités spéciales. Ces écoles-pilote, doivent être un laboratoire d'études et de recherches sur l'enfant, sur les programmes d'enseignement, sur la formation des maîtres, sur les méthodes et les procédés d'enseignement ainsi que sur d'autres problèmes pertinents.

IV. - Division de Documentation et d'Information Pédagogiques:

Objectifs:

1) Réunir, dépouiller, classer et diffuser tous les documents susceptibles de servir aux études du Centre et aux demandes et aux questionnaires des institutions d'éducation locales ou de l'étranger.

2) Maintenir l'échange d'informations avec les organismes du pays et internationaux, notamment en réponse à des questionnaires ou à des enquêtes qui lui sont adressés par l'UNESCO, OEA, le BIE et d'autres institutions quant aux différents aspects de l'éducation brésilienne.

Afin d'atteindre ces objectifs, la Division maintient les secteurs suivants:

a) Bibliothèque d'éducation, de sciences sociales et d'autres sciences fondamentales pour l'étude de la pédagogie.

Il lui appartient, également, la tâche de réunir et conserver une documentation la plus complète sur le Brésil, dans ses différents aspects culturels, historiques et socio-économiques.

b) Référence législative de l'éducation brésilienne.

c) Service de Bibliographie destiné à réunir systématiquement la littérature courante sur l'éducation brésilienne ayant en vue la publication d'une bibliographie analytique.

Ce Service se charge également de préparer des bibliographies spécialisées se référant aux différents aspects de l'éducation et de l'enseignement.

d) Archives de Coupures de Presse qui comprend des articles sur l'éducation publiés par la presse brésilienne.

e) Sélection d'ouvrages de caractère pédagogique, didactique

et de culture générale, ayant en vue leur acquisition et leur distribution aux bibliothèques scolaires notamment à celles des écoles normales et à celles des Facultés de Philosophie, Sciences et Lettres.

Le mouvement de ce secteur a été en 1964 le suivant:

-- Total de livres acquis .....	8.538
-- Total de livres distribués .....	33.343
-- Réserve actuelle .....	<u>223.513</u>

On doit ajouter que la distribution de ces ouvrages se fait également à travers les Centres Régionaux; les données précitées se réfèrent seulement au travail de ce Centre.

f) Archives photographiques sur les différents aspects de la culture brésilienne, permettant d'avoir des données illustratives pour l'étude de l'éducation.

g) Section d'audio-visuels dont les objectifs sont: orientation technique des professeurs quant à l'utilisation des moyens audio-visuels d'enseignement; diffusion des films existant dans les filmothèques publiques et privées du pays; production de matériel audio-visuel destiné à l'enseignement. La Section procède aussi au dépouillement et à la classification de la terminologie technique afin de publier un glossaire de base.

h) Publications. Périodiques: 1) Revista Brasileira de Estudos Pedagógicos (trimestrielle), la finalité consiste à exposer et à discuter les sujets généraux de pédagogie et notamment les problèmes brésiliens en matière d'éducation. Fondée en 1944, 94 numéros ont déjà été publiés jusqu'à présent. 2) Bibliografia Brasileira de Educação déjà mentionnée; fondée en 1953, nombre de numéros publiés: 40.

Outre ces publications périodiques, le CBPE en publie d'autres dans les séries suivantes: "Guias de Ensino", (Collections: "Escola Primária", "Escola Secundária"), "Livros de texto", "Livros-fonte", "Currículo, programas e métodos", "Inquéritos e Levantamentos", "Sociedade e Educação" (Collections: "O Brasil Urbano", "O Brasil Provincial"), "Cursos e Conferências", "Pesquisas e monografias", "Levantamentos bibliográficos".

Collections documentaires de la Division  
de Documentation  
et d'Information Pédagogique

La Bibliothèque du CBPE comporte, actuellement, environ 50 000 volumes qui traitent des sujets suivants: Pédagogie, Psychologie, So -

ciologie, Anthropologie, Histoire, Philosophie, Economie, Politique, en portugais, français, anglais, espagnol, allemand, italien et autres langues.

Elle comporte, également, des collections d'ouvrages de références et de manuels scolaires, nationaux et étrangers. La collection de périodiques comprend 811 titres de revues nationales et 637 de revues étrangères.

La Bibliothèque maintient, également, un fichier de dépouillement des revues étrangères spécialisées en pédagogie.

La Division comporte encore des collections de Journaux Officiels du Gouvernement Fédéral, des Etats, du District Fédéral et des Territoires, outre les journaux du Congrès National, afin d'enregistrer les lois, les décrets, etc. se référant à l'enseignement brésilien. Cette documentation est classée systématiquement (par matières et en ordre chronologique). Elle conserve aussi les feuillets imprimés contenant les programmes et les règlements des différents niveaux et des différentes branches de l'enseignement au Brésil.

Le Service de Bibliographie conserve environ 20 000 fiches classées systématiquement, en plus d'archives constituées de coupures de la presse quotidienne.

Les archives photographiques de la Division comprennent, actuellement, près de 8 000 photographies.

La Section d'audio-visuels possède le matériel spécialisé suivant: appareils de projection cinématographique et fixes; matériel sonore (graveurs, tournedisques); appareils de microfilms et de lecture de diafilms; équipement photographique, matériel d'arts graphiques, appareil "Vari Typer"; 107 films de 16 mm, 259 diafilms, 1 242 diapositifs.

La documentation imprimée de la Division est classée suivant la classification décimale de Melvil Dewey, à l'exception de la référence législative et des coupures de presse, pour lesquelles on a établi des rubriques-matière selon un critère adapté le mieux possible à ce genre de matériel.

### Personnel

Nombre total:

Personnel Technique:	45
Personnel Administratif:	58

### Budget

1 - Budget du Gouvernement Fédéral:  
Total 1965 @ 184.446.000

## Seits:

1) Dépenses Administratives:	46.000.000
2) Projets:	138.446.000
Total:	<u>184.446.000</u>

Obs. La plupart des fonctionnaires reçoivent leurs appointements au compte du Cadre Permanent du Ministère de l'Éducation et de la Culture.

Quelques Travaux récents:

- 1) Réponse au questionnaire de l'Organisation des Etats Américains (OEA) sur les progrès de l'Éducation, de la Science et de la Culture-1963/1964 au Brésil.
- 2) Accès des femmes à l'enseignement supérieur. Réponse à l'enquête de l'UNESCO sur le sujet en question.
- 3) Réponse au questionnaire BIE/UNESCO, sur le mouvement éducatif au Brésil pendant la période 1964/1965, destiné à figurer dans l'ordre du jour de la XXVIII Conférence Internationale de l'Instruction Publique. Pour cette même réunion deux rapports furent préparés: sur l'éducation des adultes au Brésil; sur le personnel enseignant brésilien à l'étranger.
- 4) Envoi d'une collection de manuels scolaires utilisés dans tous les niveaux d'enseignement, pour répondre à une demande du Centre Régional d'Équipement et de Documentation Pédagogiques d'Orléans - France. Cette collection figurera dans une Exposition Générale de tous les pays.
- 5) Etude des dépenses des différents Etats en matière d'Éducation présentée à la réunion du Conseil Fédéral et des Conseils d'Éducation des Etats.
- 6) Réponse à la Division de l'Éducation Comparée du Département de l'Éducation de l'Unesco sur les recherches pédagogiques auxquelles se livre le C.B.P.E.
- 7) Réponse au questionnaire du BIE de l'enquête sur l'organisation de la recherche pédagogique au Brésil.
- 8) Participation Brésilienne au IX Congrès de l'Union Internationale pour les Livres de Jeunesse à travers la présence d'un membre du CBPE et de l'envoi d'une collection d'ouvrages, infanto-juvéniles, destinée à figurer à l'exposition qui a eu lieu pendant la réalisation du Congrès; Mairi (14 au 18 octobre 1964).
- 9) Plan pour l'élaboration d'un Annuaire National de l'Éducation à é-



tre publié périodiquement a partir de 1965 qui aura pour but d'en regis-  
trer les principales réalisations du gouvernement fédéral, des états,  
des municipalités ou d'ordre privé pertinentes, aux différents degrés  
et branches d'enseignement. Les questionnaires destinés a recueillir ces  
données ont déjà été distribués aux autorités administratives de l'edu-  
cation des différents états ainsi qu'aux divers organismes du Ministère  
de l'Éducation et de la Culture. On prévoit la parution de cet ou-  
vrage vers la fin de l'année courante et il couvrira les activités édy-  
catives de 1964.

10) Bibliographies Spécialisées  
(exécution du Service de Bibliographie)

BIBLIOGRAFIA sobre educação de grupos especiais. (Bibliographie sur l'é-  
ducation de groupes spéciaux). 1965. 16p.

1

\_\_\_\_\_ \_\_ evasão escolar. (Bibliographie sur l'évasion scolaire). 1965.  
2p.

2

\_\_\_\_\_ \_\_ ensino industrial no Brasil. (Bibliographie sur l'enseigne-  
ment industriel au Brésil). nov. 1964. 10p. mimeogr.

3

\_\_\_\_\_ \_\_ novos processos de ensino no Brasil. (Bibliographie sur les  
nouveaux procédés d'enseignement au Brésil). 1964. 11p. dat.

4

\_\_\_\_\_ \_\_ reforma e reestruturação universitária. (Bibliographie sur  
la réforme et la réstructuration universitaire). Jul. 1965. 6p .  
dat.

5

\_\_\_\_\_ \_\_ técnica do currículo. (Bibliographie sur la technique des  
plans d'études). 1964. 7p. mimeogr.

6

\_\_\_\_\_ \_\_ a História da Educação no Brasil. (Bibliographie sur l'His-  
toire de l'éducation au Brésil). Agosto, 1965. 15p. dat.

7

FORÇA de trabalho no Brasil. (Bibliografia). Agosto 1965. 14p. Colla-  
boration avec le Centre Latino Americanain de Recherches en Sciences  
Sociales.

8

Recherchesa) Recherches et Enquêtes publiées par le C.B.P.E.:

- ALBERSHEIM, Ursula - Uma comunidade tanto brasileira (Jarim). Rio de Janeiro, MEC, INEP, CBPE, [1962]. 228p. (Publ. C.B.P.E. ser. 6. Sociedade e Educação, Col. O Brasil Provinciano). 1
- AZEVEDO, Tales de - As famílias dos alunos de uma escola primária. Revista Brasileira de Estudos Pedagógicos, Rio de Janeiro, 22 (56): 116-143, 1954. 2
- BAZZANELLA, W. - Valôres e estereótipos em livros de leitura. Educação e Ciências Sociais, Rio de Janeiro ano 2, 2 (4): 121-133, 1957. 3
- CALDEIRA, Clóvis - Menores no meio rural; trabalho e escolarização. [Rio de Janeiro], Centro Brasileiro de Pesquisas Educacionais, INEP, MEC, [1960]. 190p. (Publicação CBPE, ser. 6, Sociedade e educação, 4). 4
- CUNHA, Nádia e ABREU Jaime - Classes secundárias experimentais; balanço de uma experiência 1959-1962. Revista Brasileira de Estudos Pedagógicos, 40 (91): 90-151. set. 1963. 5
- CUNHA, Nadia Franco - Preparação de candidatos ao vestibular de 1964 na Guanabara. Rio de Janeiro, INEP, CBPE, DEPE, 1965. 2 v. mimeogr. 6
- DIEGUES JUNIOR, Manuel - Imigração, urbanização, industrialização. Rio de Janeiro, MEC, INEP, CBPE, [1964]. 385p. (Publ. CBPE ser. 6. Sociedade e Educação. v. 5). 7
- DIEGUES JUNIOR, Manuel - Regiões culturais do Brasil. Rio de Janeiro, MEC, INEP, CBPE, [1960]. 535p. (Publ. CBPE ser. 6. Sociedade e Educação v. 2). 8
- FERNANDES, Gonçalves - Estruturas tensionais da censura familiar (castigo e recompensa entre crianças do Recife em idade escolar). [Rio de Janeiro], MEC, INEP, CBPE, [1961]. 67p. 9
- GEIGER, Pedro Pinchas - Evolução da rede urbana brasileira. Rio de Janeiro, MEC, INEP, CBPE, [1963]. 457p. (Publ. CBPE, ser. 6. Sociedade e Educação, col. O Brasil Urbano [1]). 10
- COMES, Jogildete da Silva - Escolha do magistério público primário como profissão no Distrito Federal. Educação e Ciências Sociais, Rio de Janeiro 2 (6): 185-243, nov. 1957. 11

- GOUVEIA, Aparecida J. - Aspirações em relação ao futuro dos filhos. Educação e Ciências Sociais, Rio de Janeiro ano 2, 2 (6): 270-292, nov. 1957. 10
- 12
- GOUVEIA, Aparecida Joly - Opiniões de pais e professores sobre a escola. Educação e Ciências Sociais, Rio de Janeiro ano 1, 1 (3): 141-161, 1956. 12
- 13
- HOLANDA, Guy de - A pesquisa de estereótipos e valores nos compêndios de História destinados ao curso secundário brasileiro. Educação e Ciências Sociais, Rio de Janeiro ano 2, 2 (4): 77-119, 1957. 13
- 14
- HUTCHINSON, Bertram - Mobilidade e trabalho; um estudo na cidade de São Paulo. [São Paulo], MEC, INEP, CBPE, [1960]. 451p. (Pesquisas e monografias, série 8, n. 1). 14
- 15
- INQUÉRITO sobre formação do professor primário. Revista Brasileira de Estudos Pedagógicos, Rio de Janeiro 38 (87): 108-136, abr. 1962. 15
- 16
- INSTITUTO Nacional de Estudos Pedagógicos, Rio de Janeiro e Anhembi, São Paulo - Estudos de Sociologia e História realizados por Maria Isaura Pereira de Queiroz, Carlos Castaldi, Eunice T. Ribeiro, Carolina Martuscelli. São Paulo, Ed. Anhembi, 1957. 301p. 16
- 17
- LEVANTAMENTOS linguísticos de Leopoldina. Educação e Ciências Sociais, Rio de Janeiro ano 3, 3 (9): 31-56, dez. 1958. 17
- 18
- MASCARO, Carlos Corrêa - Município e ensino no Estado de São Paulo. Rio de Janeiro, MEC, INEP, CBPE, 1958. 308p. (Série 6 - Inqueritos e Levantamentos, 10). 18
- 19
- NOGUEIRA, Oraci - Família e comunidade; um estudo sociológico de Itapetininga. Rio de Janeiro, MEC, INEP, Centro Brasileiro de Pesquisas Educacionais, 1962. 541p. (Publ. CBPE, ser. 6. Sociedade e Educação. Col. O Brasil Provinciano). 19
- 20
- \_\_\_\_\_ A organização da família no Município de Itapetininga. Educação e Ciências Sociais, Rio de Janeiro 6 (11): [61]-112, ago. 1959. 20
- 21
- PEARSE, Andrew - A escola e o seu bairro no Rio (um projeto de estudo em desenvolvimento). Educação e Ciências Sociais, Rio de Janeiro ano 1, 1 (3): 77-89, 1956. 21
- 22

— A formação de atitudes para com a escola em migrantes do interior; apreciação de quatro estudos de caso de uma favela do Rio. Educação e Ciências Sociais, Rio de Janeiro ano 3, 3 (8): 9-54, ago. 1977.

23

PERSIRA, Luis - O professor primário metropolitano. Rio de Janeiro, MEC, INEP, Centro Brasileiro de Pesquisas Educacionais, 1963. (Publ. CBPE, ser. 6. Sociedade e Educação, Col. O Brasil urbano, 3).

24

### Resumé des Recherches en cours

1. Titre du travail: Degré d'assimilation du vocabulaire et des concepts historiques et géographiques prévus dans les programmes d'Etudes Sociales à l'école primaire.

Personnes responsables: Mme. Lemos, Lucia (Directrice d'une école primaire)

Mlle. Pinheiro, Maria de Carmo Marques (institutrice)

Bref résumé de l'étude: Etude ayant pour but de préciser le degré d'assimilation des élèves en ce qui concerne le vocabulaire et les concepts référents à l'enseignement de l'Histoire du Brésil et de la Géographie, prévus dans les programmes d'Etudes Sociales des écoles primaires de l'Etat de la Guanabara.

Instruments et échantillon: épreuves écrites appliquées à deux mil écoliers appartenant à 60 écoles publiques de l'Etat de la Guanabara.

Date à laquelle l'étude doit être terminée: décembre 1965

Mode de Publication prévu:

Revue Brésilienne d'Etudes Pédagogiques; organe de l'INEP. (Revista Brasileira de Estudos Pedagógicos).

2. Titre du travail: Les méthodes et les attitudes adoptées par les écoles et les professeurs du premier degré.

- Non de l'établissement :** Institut National d'Etudes Pédagogiques - Division de Perfectionnement du Corps Enseignant (Divisão de Aperfeiçoamento do Magistério).
- Personnes responsables:** Mlle. Pinheiro, Lúcia Marques (chef de division)  
Mlle. Tulha, Nair Ferreira (spécialiste d'éducation)  
**Auxiliaires:** Mlle. Bittencourt, Maria Luiza Lago  
Mlle. Oliveira, Mariza Lourenço de  
Mlle. Dacorso, Ceres  
Mlle. Bopp, Fanny
- Bref résumé de l'étude:** Etudes des méthodes et attitudes employées par les instituteurs dans les écoles primaires.  
**Instruments:** des questionnaires appliqués aux élèves et aux instituteurs, fiche d'observation des instituteurs en classe.  
**Echantillon:** 200 instituteurs des écoles publiques de la Guanabara.
- Date à laquelle d'étude doit être terminée:** décembre 1965
- Mode de publication prévu:** Revue Brésilienne d'Etudes Pédagogiques - organe de l'INEP (Revista Brasileira de Estudos Pedagógicos).
- 3. Titre du travail:** Les difficultés éprouvées par l'instituteur au début de sa vie professionnelle.
- Non de l'établissement:** Institut National d'Etudes Pédagogiques - Division de Perfectionnement du Corps Enseignant (Divisão de Aperfeiçoamento do Magistério).
- Personnes responsables:** Mlle. Pinheiro, Lúcia Marques (chef de division).  
Mlle. Vieira, Genérica Albertina (spécialiste d'éducation).  
Mme. Campos, Noemia Tharcilla de Mello (spécialiste d'éducation).

- Bref résumé de l'étude:** Etude visant à identifier les problèmes de l'instituteur débutant qui se propose à un perfectionnement des conditions de leur formation et prêter une assistance technique à leur travail.
- Instruments:** Questionnaires aux professeurs, examen de la fiche d'observation du professeur en classe.
- Echantillon:** deux cents instituteurs parmi ceux diplômés en 1961 et 1962.
- Date à laquelle l'étude doit être terminée:** décembre 1965
- Mode de publication prévu:** Revue Brésilienne d'Etudes Pédagogiques - organe de l'INEP (Revista Brasileira de Estudos Pedagógicos).
- 4. Titre du travail:** Débouchés des élèves qui finissent l'école primaire.
- Nom de l'établissement:** Institut National d'Etudes Pédagogiques - Division de Perfectionnement du Corps Enseignant.
- Personnes responsables:** Mlle. Pinheiro, Lúcia Marques (chef de division)  
 Mme. Guidi, Maria Lais Mousinho (ethnologue)  
 Mme. Santos, Úrsula Albersheim (ethnologue)  
 M. Duarte, Sérgio Guerra (ethnologue)  
 M. Aguiar, Jayme Simões de (éducateur).
- Bref résumé de l'étude:** Étude ayant pour but d'examiner les différentes voies prises par les élèves qui terminent leurs études élémentaires, afin de connaître, à travers une comprobation empirique, la proportion d'élèves qui continuent leurs études.
- Instruments:** Formulaire.
- Echantillon:** ex-élèves de 60 écoles primaires publiques de l'Etat de la Guanabara.
- Date à laquelle l'étude doit être terminée:** décembre 1966.

Mode de publication  
prévu:

Revue Brésilienne d'Etudes Pédagogiques - organe de l'INEP (Revista Brasileira de Estudos Pedagógicos).

5. Titre du travail:

Les connaissances en Psychologie nécessaires au professeur de l'enseignement primaire.

Nom de l'établissement:

Institut National d'Etudes Pédagogiques - Division de Perfectionnement du Corps Enseignant - (Divisão de Aperfeiçoamento do Magistério).

Personnes responsable:

Mme. Firme, Maria José Penna

Auxiliaires: M. Chaves, Ney Paiva

Mme. Shekman, Malvina

Mme. Mourão, Wanda Coronel Martins.

Bref résumé de l'étude:

L'étude a pour but mettre en relief les connaissances en Psychologie requises à un bon accomplissement du rôle d'instituteur et qui a pour finalité:

- 1 - Procéder à une meilleure adaptation des programmes de Psychologie des Ecoles Normales;
- 2 - Orienter, convenablement, la préparation des publications destinées à aider les instituteurs dans leur travail.

Instruments utilisés: trois questionnaires:

- 1 - l'un destiné à enregistrer l'expérience des instituteurs en ce qui concerne les problèmes de Psychologie présentés en classe;
- 2 - le second destiné à examiner leur capacité de résoudre ces problèmes;
- 3 - le troisième qui se destine à présenter un programme de Psychologie à l'appréciation des instituteurs.

Echantillon: un instituteur dans chaque groupe de huit, des écoles publiques de l'Etat de la Guanabara, montant à 1570 instituteurs.

Date à laquelle l'étude  
doit être terminée:

décembre 1965.

- Mode de publication prévu: Révue Brésilienne d'Etudes Pédagogiques - organe de l'INEP (Revista Brasileira de Estudos Pedagógicos).
6. Titre du travail: Niveau socio-économique de l'étudiant universitaire.
- Nom de l'établissement: Institut National d'Etudes Pédagogiques - Division de Perfectionnement du Corps Enseignant - (Divisão de Aperfeiçoamento do Magistério).
- Personnes responsables: Mlle. Castro, Célia Lúcia Monteiro de (coordonnatrice)  
 Mme. Santos, Úrsula Albersheim dos (ethnologue)  
 M. Duarte, Sérgio Guerra (ethnologue)  
 Mme. Guidi, Maria Lais Mousinho (ethnologue)  
 M. Marques, Hamilton Monato (spécialiste d'éducation)
- Bref résumé de l'étude: Etude ayant pour objectif de mettre en relief le niveau socio-économique des étudiants admis dans les écoles supérieures des principales villes brésiliennes des Etats: Pernambuco, Bahia, Rio de Janeiro, Guanabara, São Paulo, Paraná, Rio Grande do Sul, Minas Gerais et Brasília.  
 Instruments: Questionnaires appliqués aux élèves.  
 Echantillon: les élèves de la première année des écoles supérieures de ces villes.
- Date à laquelle l'étude doit être terminée: décembre 1965.
- Mode de publication prévu: Révue Brésilienne d'Etudes Pédagogiques - organe de l'INEP (Revista Brasileira de Estudos Pedagógicos).
7. Titre du travail: Classes secondaires expérimentales, compte-rendu d'une expérience.
- Nom de l'établissement: Division d'Etudes et de Recherches Pédagogiques du Centre Brésilien de Recherches Pédagogiques.



- Personnes responsables:** Nadia Franco da Cunha, spécialiste en Éducation et Jayme Abreu, coordinateur de la Division d'Études et Recherches Pédagogiques.
- Bref Résumé de l'étude:** Analyse des classes expérimentales essayant de vérifier quel est le degré de liberté pédagogique quant à l'organisation de plans d'études, expérimentation de méthodes, d'enseignement, approbations scolaires etc. L'étude a porté aussi sur l'origine des élèves, le processus de sélection, les qualifications des professeurs ainsi que l'utilisation de l'étude dirigée et le coût de ces classes. On a essayé de toujours établir une comparaison avec d'autres classes traditionnelles. Méthode de travail: Étude de caractère bibliographique comprenant principalement des rapports de différents éducateurs. Échantillon: 90% de:
- a) 3027 établissements de l'enseignement secondaire dont 45 seulement ont réalisé l'expérience des classes secondaires, soit 1,5%;
  - b) 960 mil élèves de l'enseignement secondaire dont à peine 3928 (0,5%) ont participé de l'expérience;
  - c) 63974 professeurs dont à peine 800 ont réalisé l'expérience c'est-à-dire 1,3% approximativement.
- Date à laquelle l'étude doit être terminée:** Étude terminée.
- Mode de publication prévu:** Publiée dans la Revista Brasileira de Estudos Pedagógicos, v. 40, n. 91, p. 90-151, set., 1963.
- 8. Titre du travail:** Préparation des candidats aux examens d'entrée dans les Établissements d'Enseignement Supérieur de l'État de Guanabara en 1964.
- Nom de l'Établissement:** Division d'Études et de Recherches Pédagogiques du Centre Brésilien de Recherches Pédagogiques.

**Personne responsable:** Nadia Franco da Cunha (spécialiste en éducation).  
**Bref résumé de l'étude:** Démontrer quels sont les processus de préparation des candidats aux examens d'entrée permettant de formuler des suggestions quant à une meilleure articulation entre l'enseignement du 2<sup>ème</sup> degré et l'enseignement supérieur. L'étude a pour but également de constater les implications d'une sélection arbitraire imposée par la structure socio-économique.  
**Méthode de travail:** "normative survey".  
**Echantillon:** 2338 élèves d'un univers constitué de 10 000 élèves; 159 professeurs d'un total approximatif de 700.

**Date à laquelle l'étude doit être terminée:** terminée en mai 1965.

**Mode de publication prévu:** Monographie à être publiée par le Centre Brésilien de Recherches Pédagogiques.

### Publications

#### I - Déjà publiées

##### Série - I - GUIAS DE ENSINO

#### A - Escola Primária -

- Vol. 1 - Linguagem na Escola Elementar - 1955 - Epuisé
- " 2 - Matemática na Escola Elementar - 1955 - "
- " 3 - Ciências na Escola Elementar - 1955 - "
- " 4 - Ciências Sociais na Escola Elementar - 1955 - Epuisé
- " 5 - Jogos Infantis na Escola Elementar - 1955 - "
- " 6 - Música para a Escola Elementar - 1955 - epuisé - nouvelle édition - 1962
- " 7 - MEDEIROS, Ethel Bauer de - Jogos para Recreação na Escola Primária - 1959 - epuisé
- " 8 - Divers Auteurs, Ensinando Matemática a Criança - 1960
- " 9 - Estudos Sociais na Escola Elementar - 1964.

**B - Escola Secundária -**

- Vol. 1 - CARVALHO, Delgado de - História Geral: Antiguidade - 1956 - Epuisé.
- " 2 - CARVALHO, Delgado de - História Geral: Idade Média - Tomo I - 1959.
- " 3 - CARVALHO, Delgado de - História Geral: Idade Média - Tomo II - 1959.
- " 4 - SCHULTZ, Alaric - Botânica na Escola Secundária - 1959
- " 5 - FROTA Pessoa, Osvaldo - Biologia na Escola Secundária - 1960
- " 6 - NÓBREGA, V. Londres - A presença do Latim - 1962 - Epuisé.
- " 7 - VAN DER HAEGEN, Raymond - Método Ativo de Francês Prático - 1962
- " 8 - BUNT, Lucas N.H. - Introdução ao curso de Geometria Plana - 1963
- " 9 - CARVALHO, Delgado - História Geral - História Contemporânea - Tomo I (à paraître)
- " 10 - CARVALHO, Delgado de - História Geral - História Contemporânea - Tomo II - (à paraître)

**Série - II - LIVROS DE TEXTO**

- Vol. 1 - ANDRADE, E. N. da C. e Julian Huxley - Iniciação à Ciência - 2 Tomos - 1956 - Epuisé.
- " 2 - BLACKWOOD, Osvaldo H. e outros - Física na Escola Secundária - Epuisé.
- " 3 - SILVEIRA, Juraci - Leitura na escola primária - 1960

**Série - III - LIVROS-PONTE**

- Vol. 1 - MENEZES, Djacir - O Brasil no renascimento brasileiro - 1957 - Epuisé.
- " 2 - LEÃO, Carneiro - Panorama sociológico do Brasil - 1958 - Epuisé.
- " 3 - SODRÉ, Nelson Werneck - O que se deve ler para conhecer o Brasil - 1960
- " 4 - MOREIRA, J. Roberto - Teoria e prática da escola elementar - 1960

**Série - IV - CURRÍCULO, PROGRAMAS E MÉTODOS**

- Vol. 1 - HOLLANDA, Guy de - Um quarto de século de programas e conteúdos de História para o ensino secundário brasileiro - 1931/1956 - 1957 - Epuisé.
- " 2 - FONSECA, James Braga Vieira da - Análise dos programas e livros didáticos de Geografia para a Escola Secundária - 1957

**Série - V - TRABALHOS E LEVANTAMENTOS**

- Vol. 1 - CARVALHO, Thales Mello - Acreditação das Escolas Secundárias nos Estados Unidos da América do Norte - 1953- Epuisé.
- " 2 - MOREIRA, J. Roberto - A educação em Santa Catarina - 1954- Epuisé.
- " 3 - PILOTTO, Erasmo - A educação no Paraná - 1954 - Epuisé.
- " 4 - CARVALHO, Irene Mello - O ensino por unidades didáticas - 1957 - Epuisé.
- " 5 - MOREIRA, J. Roberto - A escola elementar e a formação do professor primário no Rio Grande do Sul - 1955
- " 6 - ABREU, Jayme - O Sistema Educacional Fluminense - 1955
- " 7 - MOREIRA, J. Roberto - Introdução ao estudo do currículo da escola primária - 1955 - Epuisé.
- " 8 - SOUZA, Joaquim Moreira de - Estudo sobre o Ceará - 1955
- " 9 - ABREU, Jayme - A educação secundária no Brasil - 1955 - Epuisé.
- " 10 - MASCARO, Carlos Corrêa, Município e ensino no Estado de S. Paulo - 1959 - Epuisé.
- " 11 - BREJON, Moisés - Contribuição à racionalização do ensino industrial - 1963

**Série - VI - SOCIEDADE E EDUCAÇÃO**

- Vol. 1 - LAMBERT, Jacques - Os dois Brasis - 1959 - Epuisé.
- " 2 - DIEGUES JÚNIOR, Manuel - Regiões Culturais do Brasil - 1960
- " 3 - REISSIG, Luís - A arte tecnológica e a educação - 1959
- " 4 - CALDEIRA, Clóvis - Memórias no meio rural - 1960
- " 5 - DIEGUES JÚNIOR, Manuel - Imigração urbanização, industrialização - 1964
- " 6 - VALVERDE, Orlando - Geografia Agrária do Brasil - 1º volume - 1964

Coleção "O Brasil Provinciano"

- Vol. 1 - NOGUEIRA, Gracy - Família e Comunidade - 1962  
 " 2 - ALBERSHEIM, Úrsula - Uma Comunidade Tauto-Brasileira-1962

Coleção "O Brasil Urbano"

- Vol. 1 - GEIGER, Pedro Pinchas - Evolução da Rede Urbana Brasileira - 1963  
 " 2 - VIEIRA DA CUNHA, Mário Wagner - O Sistema Administrativo Brasileiro - 1963  
 " 3 - FERREIRA, Luiz - O professor Primário Metropolitano - 1963

Série - VIII - CURSOS E CONFERÊNCIAS

- Vol. 1 - COUNTS, Georges S. - Educação para uma sociedade de homens livres na era tecnológica - 1958  
 " 2 - BENJAMIN, Harold R.W. - A educação e o ideal democrático - 1960  
 " 3 - BRUBACHER, John - Importância da teoria em educação - 1961

Série - VIII - PESQUISAS E MONOGRAFIAS

- Vol. 1 - HUTCHINSON, Bertram - Mobilidade e Trabalho - 1960 - Epu  
 sé.  
 " 2 - FERNANDES, Gonçalves - Estruturas funcionais da censura familiar - 1961

Série - IX - LEVANTAMENTOS BIBLIOGRÁFICOS

- Vol. 1 - Fontes para o estudo de educação no Brasil - Bahia - 1959

Série - X - PUBLICAÇÕES DIVERSAS

- HOLLANDA, Guy de - Recursos educativos dos Museus Brasileiros - 1958 -  
 Epuisé.  
 CALDEIRA, Eny - Oportunidades de Formação do Magistério Primário - 1959  
 CARVALHO, Delgado de - Organização Social e Política Brasileira - 1963

## II - Ao Parâitre:

ALMEIDA JÚNIOR, Antonio - Sob as arcadas. Rio de Janeiro, MEC, INEP ,  
CBHE, |1965|. 323p. (Obras dos mais notáveis educadores brasileiros).

1

GOUVEIA, Aparecida Joly - Normalistas de amanhã. Rio de Janeiro, MEC ,  
INEP, CBHE, 1965. 172p. (Publ. CBHE, sér. 6 Sociedade e Educação ,  
7).

2



D. N. E. F. — O. B. F. E.

Organização  
(em francês)  
1963



Nº 1037/63

Rio de Janeiro, le 29 octobre, 1963.

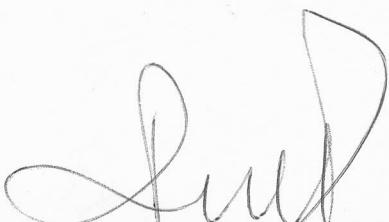
Monsieur G. Picard  
Présidente de l'Association Internationale  
des Documentalistes  
22, Rue de Grenelle  
Paris 7ème - France

Monsieur le Président:

En réponse à votre demande du 18 juin ,  
nous avons le plaisir de vous envoyer ci-joint un rapport  
sur l'organisation du Centre Brésilien de Recherches Pédago-  
giques .

D'autre part, nous vous serions très  
obligés de bien vouloir nous faire parvenir le fascicule de  
votre Bulletin trimestriel qui publiera notre information ,  
dès sa parution.

Avec nos meilleurs remerciements nous  
vous prions d'agréer, Monsieur le Président, l'assurance de  
notre considération distinguée.

  
Péricles Madureira de Pinho  
Diretor Executivo

Proc. CBPE-1.523/63

RHT/mgc.

CENTRO BRASILEIRO DE PESQUISAS EDUCACIONAIS  
CENTRE BRÉSILIEU DE RECHERCHES PÉDAGOGIQUES  
DO INSTITUTO NACIONAL DE ESTUDOS PEDAGÓGICOS  
DE L'INSTITUT NATIONAL D'ÉTUDES PÉDAGOGIQUES  
MINISTÉRIO DA EDUCAÇÃO E CULTURA  
MINISTÈRE DE L'ÉDUCATION ET DE LA CULTURE  
RIO DE JANEIRO - B R A S I L

### F o n d a t i o n

L'Institut National d'Études Pédagogiques fut créé en 1938, comme un organisme technique du Ministère de l'Éducation et de la Culture. Il comprend, entre ses finalités, le perfectionnement du personnel enseignant élémentaire et normal du pays ainsi que des administrateurs dans le domaine de l'éducation. Dès le début de sa création, une Section de Documentation Pédagogique fut instituée dont la tâche première consistait à rassembler, dépouiller et classer les lois fédérales et des États sur l'éducation.

En 1953, sous l'impulsion d'un nouveau directeur, Mr. Anísio Spínola Teixeira, la section de documentation prend le titre de Centre de Documentation Pédagogique.

En 1955, par le décret n. 38.466 du 28 décembre, fut créé le Centre Brésilien de Recherches Pédagogiques, au sein de l'INEP auquel il est directement rattaché, et dont les objectifs sont:

I - Faire des recherches et des enquêtes sur les conditions culturelles et scolaires ainsi que sur les tendances du développement de la société brésilienne d'une part dans son ensemble, et d'autre part dans chaque région du pays. Ceci dans le but d'en arriver à la formulation d'une politique en matière d'éducation pour le pays;

II - Elaboration de plans, de recommandations, et de suggestions ayant en vue la révision et la reformulation de l'éducation au Brésil - dans chaque région - aux niveaux élémentaire, moyen et supérieur et dans le secteur de l'éducation des adultes;

III - Elaboration d'ouvrages de base, de livres pour les maîtres, de matériel pédagogique, d'études spéciales sur l'administration scolaire, les plans d'études, la psychologie de l'éducation, la philosophie de l'éducation, les moyens d'enseignement, la formation des maîtres ainsi que sur d'autres thèmes qui puissent fournir aux maîtres des moyens d'action et de perfectionnement.

IV - Entraînement et perfectionnement des administrateurs scolaires, des orientateurs et des spécialistes en matière d'éducation ainsi que des professeurs d'écoles normales et des instituteurs.

Des Centres Régionaux de recherches pédagogiques furent parallèlement créés avec les mêmes finalités fondamentales d'études et de perfectionnement du corps enseignant brésilien. Tous ces Centres sont subordonnés à l'INKEP et siègent dans les villes de São Paulo (État de São Paulo), Belo Horizonte (État de Minas Gerais), Salvador (État de Bahia), Porto Alegre (État de Rio Grande do Sul) et Recife (État de Pernambuco).

L'article 3ème du décret n. 38.460 énonce que le Centre Brésilien de Recherches Pédagogiques et que les Centres Régionaux comprendront tous une Bibliothèque Pédagogique, un Service de Documentation et d'Information Pédagogique, un Musée Pédagogique, et des stages de perfectionnement des maîtres et encore, des services audio-visuels, de distribution de livres et de matériel didactique, et d'autres qui soient indispensables aux finalités proposées.

Le Centre Brésilien de Recherches Pédagogiques et les Centres Régionaux présentent la suivante structure:

Institut National d'Études Pédagogiques

Directeur

Centres Régionaux de  
Recherches Pédagogiques

Centre Brésilien de  
Recherches Pédagogiques

Commission  
Consultative

Division d'Études et de  
Recherches Pédagogiques

Division d'Études et de  
Recherches Sociales

Division de Documentation et  
d'Information Pédagogique

Division du Perfectionnement  
du Corps Enseignant

Sécrétariat  
Exécutif

Services  
Administratifs

Domaines de recherches et d'études de l'Institution

1. Division d'Études et de Recherches Sociales: Études et recherches conduisant à une meilleure connaissance de la culture et de la société brésilienne et de son développement, soit dans son ensemble soit dans chaque région du pays afin de permettre une compréhension en profondeur de l'éducation en rapport avec la vie sociale.

Pour la réalisation de ses tâches, la Division utilise la contribution spécialisée de la Sociologie, de la Psychologie Sociale, de l'Anthropologie, de l'Économie, ainsi que d'autres branches des sciences sociales.

2. Division d'Études et de Recherches Pédagogiques: Étude analytique pour une vision complète et satisfaisante de la situation actuelle de l'éducation brésilienne dans tous les niveaux et branches ainsi que de celles existantes dans les différentes régions du pays.

Pour ce faire, la Division entreprend les activités suivantes:

a) étude des systèmes d'éducation des différents États comprenant l'école élémentaire, la formation du corps enseignant; et l'enseignement moyen et supérieur;

b) étude des conditions historiques, sociales et culturelles de l'élaboration des plans d'études de l'enseignement élémentaire et moyen, ayant en vue l'établissement de recommandations pratiques et orientation technico-scientifique du sujet;

c) étude des matières ou des activités qui constituent les plans d'études scolaires de l'enseignement élémentaire et moyen, notamment les aspects méthodologiques et des moyens d'enseignement;

d) étude des procédés de l'administration de l'éducation au Brésil, notamment en ce qui concerne une mise-à-point des problèmes de responsabilité et d'efficacité administrative;

e) étude des établissements scolaires et de leur fonctionnement;

f) étude critique des manuels scolaires brésiliens ayant, notamment, en vue déterminer les méthodes et les procédés didactiques adoptés;

g) étude et élaboration de manuels scolaires et de matériel pédagogique;

h) étude interprétative et critique des statistiques scolaires courantes;

i) monographies descriptives établies par les éducateurs des différents États, sur des situations spécifiques en matière d'éducation ou sur des aspects généraux de l'éducation de chaque État.

3. Division de Perfectionnement du Corps Enseignant : Réalisation de cours destinés à la formation et au perfectionnement d'administrateurs scolaires, d'orientateurs scolaires, de spécialistes en matière d'éducation, des professeurs d'écoles normales et des professeurs en général.

A cette division est attribuée l'organisation et le maintien d'écoles-pilote élémentaires destinées à servir de

champ d'expérience pour les différents cours mentionnés; réaliser une éducation adéquate au niveau et aux besoins des élèves et aux conditions et nécessités sociales. Ces écoles-pilote, doivent être un laboratoire d'études et de recherches sur l'enfant, sur les programmes d'enseignement, sur la formation des maîtres, sur les méthodes et les procédés d'enseignement ainsi que sur d'autres problèmes pertinents.

4. Division de Documentation et d'Information Pédagogique:

Objectifs:

1) Réunir, dépouiller, classer et diffuser tous les documents susceptibles de servir aux études du Centre et aux demandes et aux questionnaires des institutions d'éducation locales ou de l'étranger.

2) Maintenir l'échange d'informations avec les organismes du pays et internationaux, notamment en réponse à des questionnaires ou à des enquêtes qui lui sont adressés par l'UNESCO, OEA, le BIE et d'autres institutions quant aux différents aspects de l'éducation brésilienne.

Afin d'atteindre ces objectifs, la Division maintient les secteurs suivants:

a) Bibliothèque d'éducation, de sciences sociales et d'autres sciences fondamentales pour l'étude de la pédagogie.

Il lui appartient, également, la tâche de réunir et conserver une documentation la plus complète sur le Brésil dans ces différents aspects culturels, historiques et socio-économiques.

b) Référence législative de l'éducation brésilienne.

c) Service de Bibliographie destiné à réunir systématiquement la littérature courante sur l'éducation brésilienne ayant en vue la publication d'une bibliographie analytique.

Ce Service se charge également de préparer des bibliographies spécialisées se référant aux différents aspects de l'éducation et de l'enseignement.

d) Archives de Coupures de Presse qui comprend des articles sur l'éducation publiés par la presse brésilienne.

e) Sélection d'ouvrages de caractère pédagogique, didactique et de culture générale, ayant en vue leur acquisition et leur distribution aux bibliothèques scolaires notamment à celles des écoles normales et à celles des Facultés de Philosophie, Sciences et Lettres.

Le mouvement de ce secteur a été en 1963 le suivant:

- Total de livres acquis ..... 50.695
- Total de livres distribués ..... 26.341
- Reserve actuelle ..... 248.318

On doit ajouter que la distribution de ces ouvrages se fait également à travers les Centres Régionaux; les données précitées se réfèrent seulement au travail de ce Centre.

f) Archives photographiques sur les différents aspects de la culture brésilienne, permettant d'avoir des données illustratives pour l'étude de l'éducation.

g) Section d'audio-visuels, dont les objectifs sont: orientation technique des professeurs quant à l'utilisation des moyens audio-visuels d'enseignement; diffusion des films existants dans les filmothèques publiques et privées du pays; production de matériel audio-visuel destiné à l'enseignement. La Section procède aussi au dépouillement et à la classification de la terminologie technique afin de publier un glossaire de base.

h) Publications - Périodiques: 1) Revista Brasileira de Estudos Pedagógicos (trimestrielle), dont la finalité consiste à exposer et à discuter les sujets généraux de pédagogie et notamment les problèmes brésiliens en matière d'éducation. Fondée en 1944, 90 numéros ont déjà été publiés jusqu'à présent. a) Bibliografia Brasileira de Educação - déjà mentionnée; fondée en 1953, nombre de numéros publiés: 37. 3) Educação e Ciências Sociais (trimestrielle) - dont l'objectif est celui de diffuser les résultats d'études et de recherches réalisées par l'institution dans le domaine de l'éducation et des sciences sociales, ainsi que les travaux réalisés par les collaborateurs de ces recherches. Fondée en 1957, 20 numéros sont déjà parus.

Outre ces publications périodiques, le CBPE en publie d'autres dans les séries suivantes: "Guias de Ensino" - (Collections: "Escola Primária", "Escola Secundária"), "Livros de texto", "Livros-fonte", "Currículo, programas e método", "M

"Inquéritos e Levantamentos", "Sociedade e Educação" (Collections: "O Brasil Urbano", "O Brasil Provinciano"), "Cursos e Conferências", "Pesquisas e monografias", Levantamentos bibliográficos".

Collections documentaires de la Division de Documentation et d'Information Pédagogique

La Bibliothèque du CBPE comporte, actuellement, environ 50.000 volumes qui traitent des sujets suivants: Pédagogie, Psychologie, Sociologie, Anthropologie, Histoire, Philosophie, Economie, Politique, en portugais, français, anglais, espagnol, allemand, italien et en d'autres langues.

Elle comporte, également, des collections d'ouvrages de références et de manuels scolaires, nationaux et étrangers. La collection de périodiques comprend 784 titres de revues nationales et 505 de revues étrangères.

La Bibliothèque organise, actuellement, un fichier de dépouillement des revues étrangères spécialisées en pédagogie.

La Division comporte encore des collections de journaux Officiels du Gouvernement Fédéral, des États, du District Fédéral et des Territoires, outre les journaux du Congrès National, afin d'enregistrer les lois, les décrets, etc. se référant à l'enseignement brésilien. Cette documentation est classée systématiquement (par matières et en ordre chronologique). Elle conserve aussi les feuillets imprimés contenant les programmes et les règlements des différents niveaux et des différents branches de l'enseignement au Brésil.

Le Service de Bibliographie conserve environ 20.000 bibliographiques classées systématiquement, en plus d'archives constituées de coupures de la presse cotidienne.

Les archives photographiques de la Division comprennent, actuellement, près de 8.000 photographies.

La Section d'Audio-Visuels possède le matériel spécialisé suivant: appareils de projection cinématographique et fixe; matériel sonore (graveurs, tourne-disques); appareils de microfilms et de lecture de diafilms; équipement photographique, matériel d'arts graphiques, appareil "Vari Typer"; 107 films de 16mm, 259 diafilms, 1.242 diapositifs.



La documentation imprimée de la Division est classée suivant la classification décimale de Melvil Dewey, à l'exception de la référence législative et des coupures de presse, pour lesquelles on a établi des rubriques-matière selon un critère qui s'adapte le mieux possible à ce genre de matériel.

§   §   §

ORGANISATION DES NATIONS UNIES  
POUR L'ÉDUCATION, LA SCIENCE ET LA CULTURE

23.1-64  
Proc. 123/64

MANUEL DES ÉCHANGES INTERNATIONAUX

dans les domaines de l'éducation, de la science et de la culture

ORGANISATIONS INTERNATIONALES NON GOUVERNEMENTALES

Veillez trouver ci-joint, pour information, un bref exposé des activités de votre Organisation, destiné à figurer dans le "Manuel des échanges internationaux", dont la première édition est prévue pour l'année 1964. Nous vous serions reconnaissants de bien vouloir nous fournir, à ce sujet, les renseignements suivants :

Nom et adresse de l'Organisation : CENTRO BRASILEIRO DE PESQUISAS EDUCACIONAIS - INEP - RUA VOLUNTÁRIOS DA PÁTRIA, 107 - GUANABARA - 20-02 - BRASIL

- a) Le texte ci-joint couvre-t-il tous les aspects de vos activités dans le domaine des échanges internationaux ?
- b) Dans le cas contraire, veuillez renvoyer ce formulaire et le texte précité à l'adresse ci-dessous, en indiquant les modifications que vous jugez nécessaires : Voir document annexé

IMPORTANT : Tous les renseignements concernant le Manuel devront nous parvenir le plus tôt possible. Si votre réponse ne nous est pas parvenue à la date du 15 février 1964, nous assumerons que les textes ne demandent pas de modifications, et nous les publierons sous leur forme actuelle.

Prière de faire retour au : Service des échanges internationaux,  
Unesco,  
Place de Fontenoy  
Paris VIIIe (France)

Signature : \_\_\_\_\_

Date \_\_\_\_\_

Reçu en 30-1-64

2. Institut national d'études pédagogiques

(Instituto Nacional de Estudos Pedagógicos)

Rua Voluntários da Pátria, 107, Rio de Janeiro, GB.

Organisme gouvernemental chargé du perfectionnement du corps enseignant et de ses administrateurs.

1. Sa section d'information et d'échange procède à la diffusion d'informations pédagogiques, avec tous les pays ainsi qu'avec l'Unesco, l'Organisation des Etats américains et le Bureau International d'éducation; répond aux demandes qui lui parviennent de l'étranger après avoir fait des recherches et des études sur le système scolaire du Brésil.
2. Echange avec tous les pays des livres, revues, brochures, bibliographies, films fixes; édite des manuels scolaires, des livres pour les professeurs et, périodiquement, les publications suivantes : "Revista Brasileira de Estudos Pedagógicos", "Bibliografia Brasileira de Educação", "Educação e Ciências Sociais"; échange également du matériel d'exposition, scientifique, audiovisuel ainsi que des programmes radio-télévisés d'ordre pédagogique.

3. Ses deux centres pédagogiques de Rio de Janeiro (Rua Voluntários da Pátria, 107), et São Paulo (Cidade Universitária "Armando de Salles Oliveira"), établissent des programmes d'études, organisent des tournées et visites d'observation, des stages, des réunions, des missions, des activités récréatives et sportives, et étudient des projets de recherches en commun, pour ses membres et pour les enseignants du Brésil, des Etats-Unis, de la France et des pays d'Amérique du Sud, à qui sont fournis tous renseignements sur ces diverses activités.

CENTRE BRÉSILIEN DE RECHERCHES PÉDAGOGIQUES  
 (CENTRO BRASILEIRO DE PESQUISAS EDUCACIONAIS)  
 DE L'INSTITUT NATIONAL D'ÉTUDES PÉDAGOGIQUES  
 (DO INSTITUTO NACIONAL DE ESTUDOS PEDAGÓGICOS)  
 MINISTÈRE DE L'ÉDUCATION ET DE LA CULTURE  
 (MINISTÉRIO DA EDUCAÇÃO E CULTURA)  
 RUA VOLUNTARIOS DA PÁTRIA, 107 - RIO DE JANEIRO, GB - ZC-02

Organisme gouvernemental créé en 1955 par le décret N. 38 460, du 28 décembre, et rattaché directement à l'Institut National d'Études Pédagogiques.

Buts: Etudes et recherches dans le domaine de l'éducation, documentation pédagogique, perfectionnement du corps enseignant et de ses administrateurs.

1. Sa section d'information et d'échange procède à la diffusion d'information pédagogique, avec tous les pays ainsi qu'avec l'Unesco, l'Organisation des États Américains et le Bureau International d'Éducation; répond aux demandes qui lui parviennent de l'étranger après avoir fait des recherches et des études sur le système scolaire du Brésil.
2. Échange avec tous les pays des livres, revues, brochures, bibliographies, films fixes; édite des manuels scolaires, des livres pour les professeurs et, périodiquement, les publications suivantes: "Revista Brasileira de Estudos Pedagógicos", "Bibliografia Brasileira de Educação", "Educação e Ciências Sociais"; échange également du matériel d'exposition, scientifique et audiovisuel.
3. Des Centres régionaux de recherches pédagogiques furent parallèlement créés par le décret N. 38 460 du 28 décembre 1955, à São Paulo, État de São Paulo (Cidade Universitária Armando Salles de Oliveira - Butantã); à Belo Horizonte, État de Minas Gerais (Rua Pernambuco, s/n - Caixa Postal, 2.444); à Salvador, État de Bahia (Estrada de São Lázaro, 197); à Porto Alegre, État du Rio Grande do Sul (Av. João Pessoa, 535 - 1<sup>o</sup> andar); à Recife, État de Pernambuco (Rua Dois Irmãos, 92 - Apipucos). Tous ces centres sont également subordonnés à l'Institut National d'Études Pédagogiques et ont les mêmes finalités d'études, de recherches, de documentation et de perfectionnement du corps enseignant.