

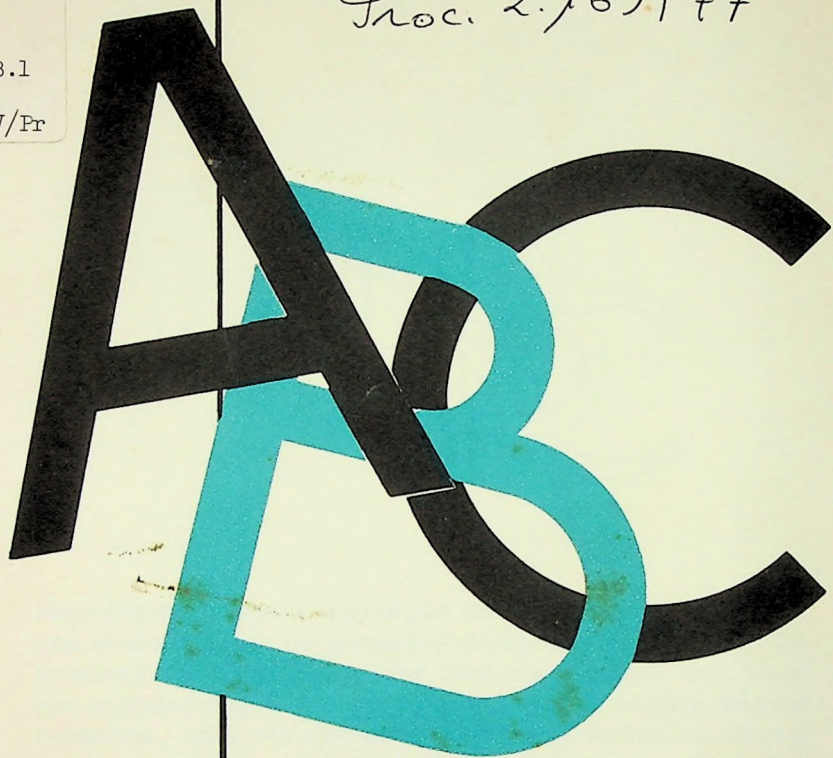
M.4

P.3

Cx.B.1

SRAV/Pr

Proc. 2.169/77

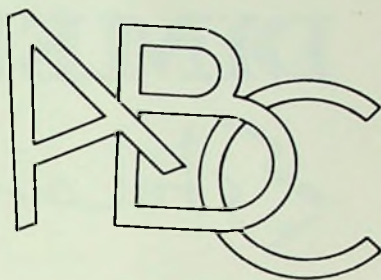


LETRAS

SIMPLES DE DESENHAR

UNIFER
Dossier¹

Planejado e Fotografado pelo
Centro Regional de Pesquisas do Rio Grande do Sul
Centro Audiovisual



Hoje em dia, com a utilização cada vêz maior de recursos áudio-visuais no processo da aprendizagem, é importante que todo o educador conheça algumas das técnicas necessárias à confecção de ao menos alguns desses recursos, uma vêz que poucas são as escolas ou organizações que possuem departamento de preparo de material didático, à disposição de seus educadores.

Em vista disso, apresentamos aqui uma série de informações básicas sôbre métodos simples para elaboração de letras, métodos êsses que poderão ser utilizados pelos que não possuem habilidade para desenhá-las à mão livre.

Letreiros são necessários em práticamente todos os re cursos visuais. Dentre êles destacamos: murais didáticos, flanelógrafos, exposições, cartazes, álbuns seriados.

As letras precisam sempre:

. ATRAIR A ATENÇÃO, o que se consegue através de:

CÔR
DIMENSÃO
Estilo

. SER SIMPLES, para facilitarem a LEGIBILIDADE

Legível

. SER DISTRIBUIDAS E ESPAÇADAS COM HARMONIA,
sem excessos ou acúmulos

. SER VISÍVEIS pelo grupo ao qual se destinam

Por exemplo:

- Letras de 5 cm. são vistas à uma distância de 20 metros
- Letras de 2,5 cm. são vistas à uma distância de 10 metros
- Letras de 1 cm. são vistas à uma distância de 5 metros

ESPAÇAMENTO

O espaçamento é a alma do desenho de letras.

Bom espaçamento NÃO SIGNIFICA DISTÂNCIA IGUAL de uma letra à outra, mas sim ÁREAS PROPORCIONAIS DE ESPAÇO EM BRANCO que ficam entre uma letra e outra.

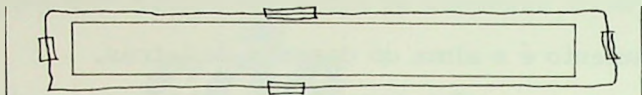


- A - Espaço entre dois traços retos de letras.
- B - Espaço entre duas letras redondas. Notar como o espaço é cortado.
- C - Espaço entre uma letra redonda e uma reta.
- D - Espaço entre uma letra irregular e uma reta.
- E - Espaço entre uma letra irregular e uma redonda.

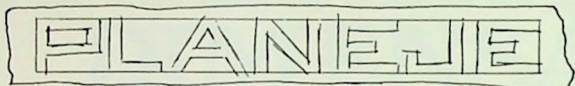
○ -----

ESPAÇAMENTO ENTRE LINHAS
NÃO INFERIOR A 2/3 DA
ALTURA DA LETRA

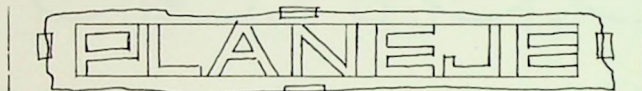
Para distribuição das letras no papel, sugerimos o seguinte processo:



1. Marcar o tamanho do letreiro em papel vegetal, de acordo com a área disponível no papel onde será feito o trabalho.



2. No papel vegetal, esboçar as letras com o melhor espaçamento possível. Caso o letreiro não preencha a medida, repetir a operação em outro papel vegetal, mudando o espaçamento e o tamanho das letras, até preencher o espaço marcado.



3. Feito isso, colocar o papel vegetal sobre a folha onde será feito o letreiro e transferir levemente as letras pelo processo de decalque (grafite no verso do papel vegetal). Cuidar para que não se perca o espaçamento e as proporções.



4. Feita a transferência, traçar o contôrno definitivo das letras com régua e lápis.



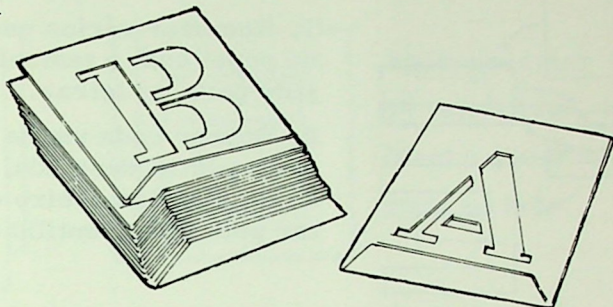
5. Passar nankin ou têmpera sobre o contôrno de lápis já feito, com o auxílio de régua e de tira-linhas.



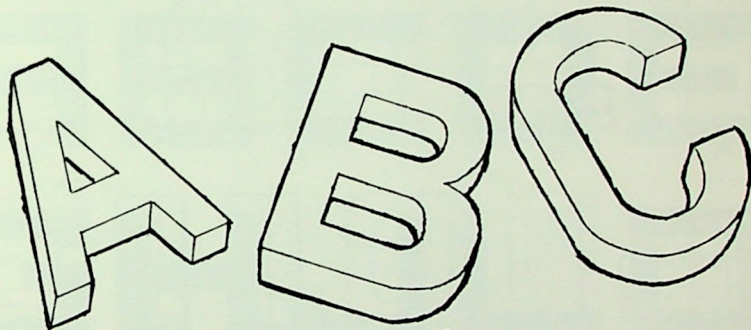
6. Preencher as letras com tinta, utilizando pincel, com cuidado para que não seja ultrapassado o contôrno das letras já entintadas.

LETRAS COMERCIAIS

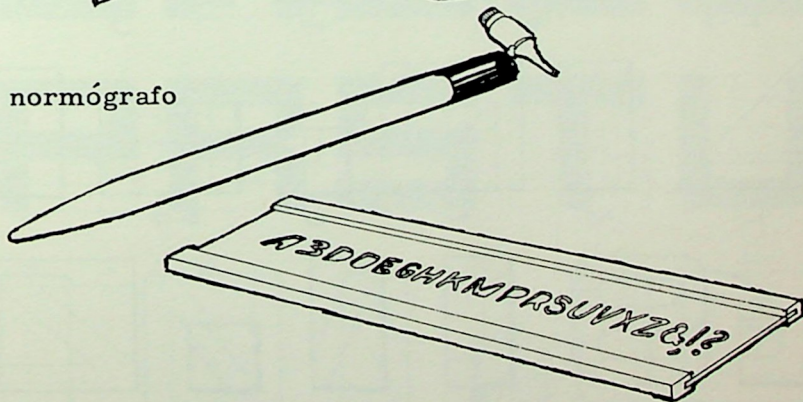
metal



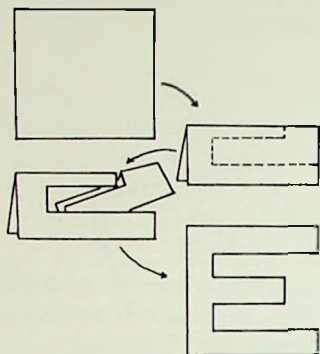
plásticas



normógrafo

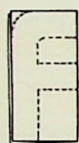


LETRAS POR DOBRADURA

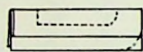


1. Recortar vários quadrados de papel com o tamanho desejado para as letras.

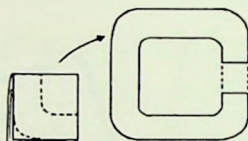
2. Dobrar cada um de acôrdo com a letra desejada, seguindo os modelos abaixo e recortar pela linha pontilhada.



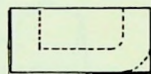
A



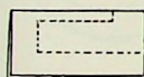
B



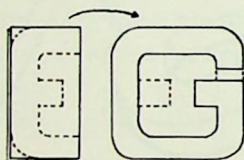
C



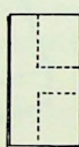
D



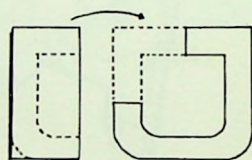
E-F



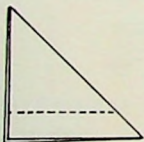
G



H



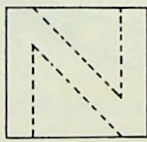
J



L



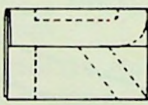
M



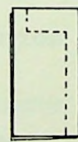
N



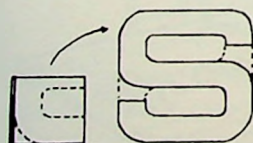
O



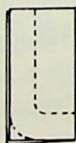
P-R



T



S



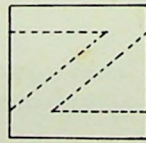
U



V

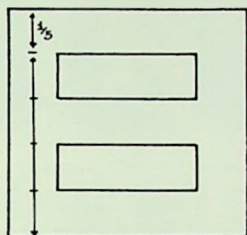


X

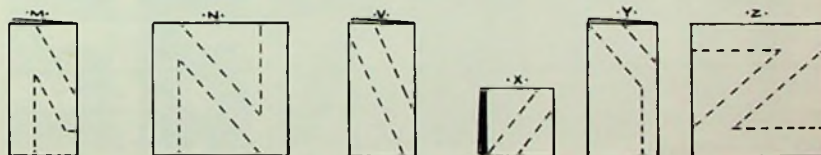


Z

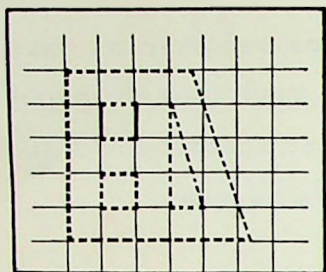
POR DOBRADURA SIMPLIFICADA



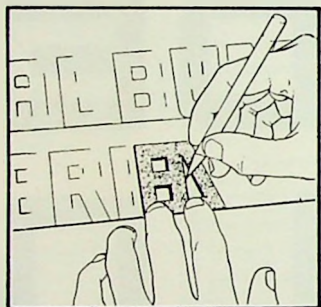
Após recortar os vari
os quadrados de papel
fazer o que mostra a fi-
gura ao lado.



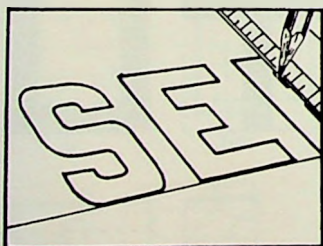
COM NORMOGRAFO DE PAPELÃO



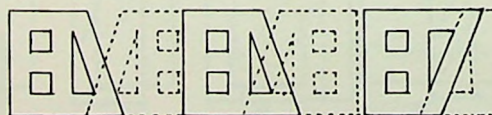
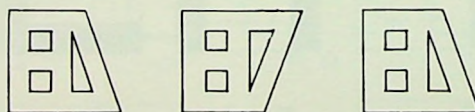
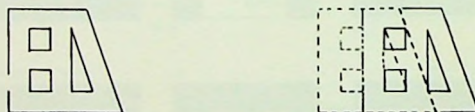
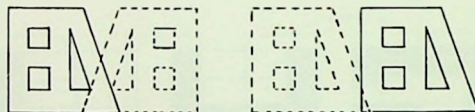
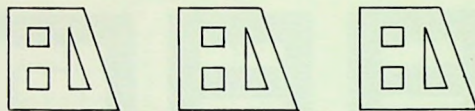
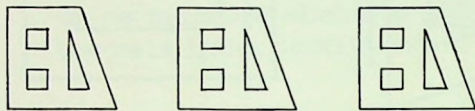
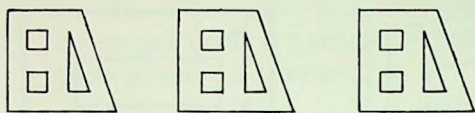
Utilizar cartão, traçar e recortar na linha pontilhada.



Traçar uma linha-base e seguir a figura acima.



Completar os traços interrompidos e arredondar os cantos.



COM SISTEMA QUADRICULADO

A B C D E F G

H I J L M N

Q R S T U V

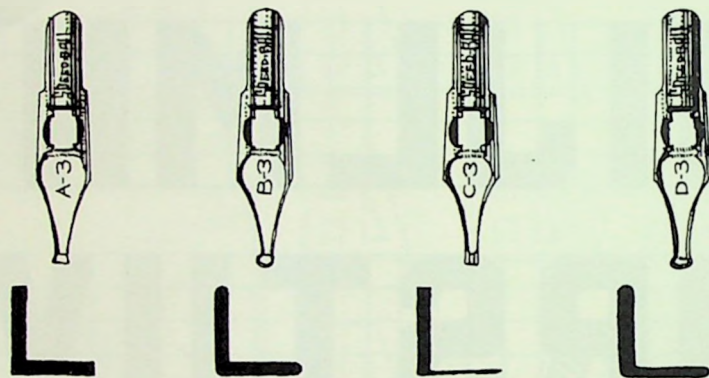
X Z 1 2 3 4

5 6 7 8 9 0

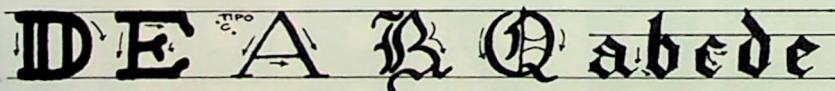
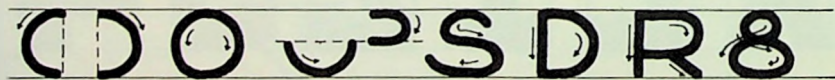
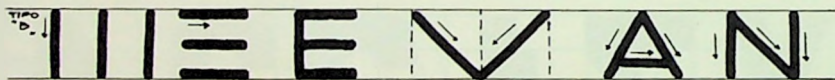
COM PENAS " BICO-DE-PATO "

Para letras manuscritas, existem essas penas especiais, com quatro tipos diferentes de pontas, que produzem um determinado estilo de traçado com um mínimo de movimentos.

A utilização dessas penas exige muita prática.

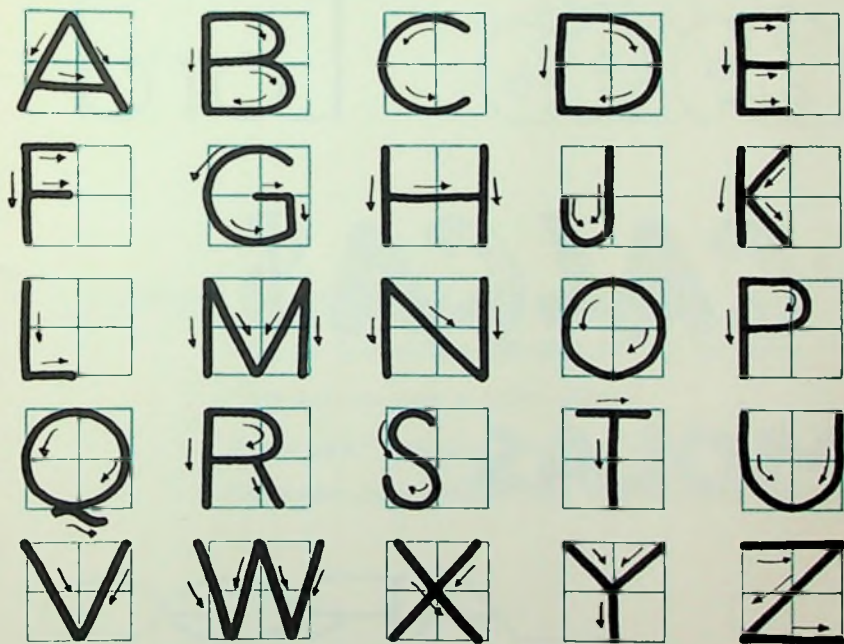


Exercícios:



MANUSCRITA (SCRIPT)

abcdefghijklmnopqrstuvwxyz
-1234567890



LETRAS CUJO ESTILO ACOMPANHA O SIGNIFICADO DA PALAVRA

RAPIDO

CHINA

Oral

BALÃO

Lord

CALÇAS

MOLAS

LARGO

CUIDADOS COM PINCÉIS E PENAS

- . Não os mergulhar muito dentro da tinta
- . Não deixar que a tinta seque
- . Após usar nankin, lavá-los com sabão
- . Guardar os pincéis com a ponta para cima

M.4

P.3

P.B.1

SRAV/Pr

Impresso no

MEC - INEP - Centro de Recursos Audiovisuais de Curitiba