

ED. COMPARADA

379.3

M744

P1



M. E. C. — I. N. E. P.

**CENTRO BRASILEIRO DE APERFEIÇOAMENTO DO MAGISTÉRIO**  
(CENTRO BRASILEIRO DE PESQUISAS EDUCACIONAIS)

DISTRIBUIÇÃO

*A organização dos serviços escolares*

*na Alemanha, depois de 1954*

*1ª Parte*

*Diogo Wurth*

(C. B. P. E.)

**MIT LUFTPOST  
PAR AVION**

*Ao C. B. P. E.*

*Exc 5/11/57*

*Ao C. D. P.*

*11. XI. 57*

*Mir*

=====  
Exmo Senhor Professor Dr Anisio Teixeira  
DD Diretor de I N E P  
10º Andar do Ministério da Educação e da Cultura

PALÁCIO DA EDUCAÇÃO

R i e d e J a n e i r o

=====

B r a s i l i e n

=====

Absender : Gesellschaft der Freunde Brasiliens  
Remitente : Richildenstrasse 68 Te. 66 734  
M u n c h e n

=====

ESTUDO DISTRIBUIDO SOB O ALTO PATRÓCÍNIO

DA SOCIEDADE DOS AMIGOS DO BRASIL

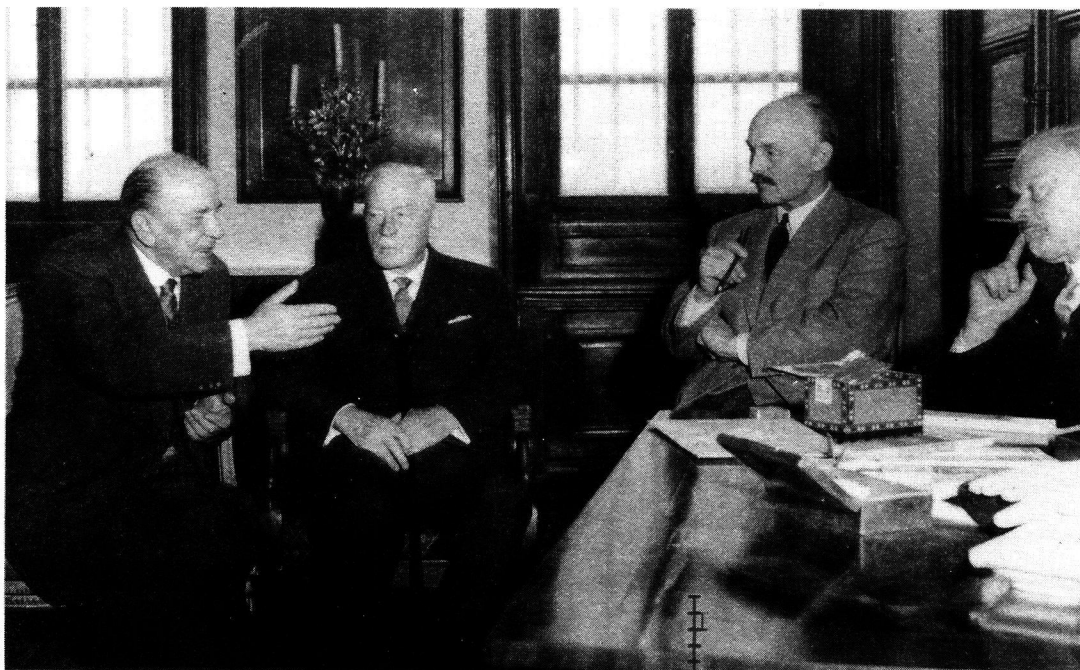
A organização dos serviços escolares na Alemanha

deppis de 1954

I<sup>a</sup> Parte

p. Tiago Würth  
para o Instituto Nacional de Estudos Pedagógicos

Sessão de Estudos no Palácio Real de Nymphenburg



Prof Rhein  
felder

Prof.W.          Consul Geral          S.A.R. o Duque de Baviera  
Dr Speiser

Besuch des Präsidiums bei  
S. K. H. Herzog Albrecht von Bayern in Schloss Nymphenburg  
(Abreise S. K. H. nach Brasilien)



Portugiesischer Sprachkursus  
an der Universität München

A ORGANIZAÇÃO ESCOLAR DA REPÚBLICA FEDERAL ALEMÃ

Estudos realizados entre 1952 e 1954

na Alemanha

pelo Professor Tiago Würth,  
do Serviço Social do Estado do Rio Grande do Sul,  
do Instituto Pestalozzi de Pôrto Alegre

Panorama da Organização Escolar da República Alemã

---

Situação 1951-1952

De acôrdo com material fornecido pelo Instituto de Estudos Pedagógicos de Wiesbaden Alemanha

---

I

A República Federativa Alemã

---

A Alemanha atual é constituída por 9 Estados e 3 Cidades-Estados. Na tabela abaixo, damos os dados alusivo à extensão territorial e à população :

Estado	Superfície (Km <sup>2</sup> )	Habitantes	por Km <sup>2</sup>
1. Baviera	70.237	9.118.600	130
2. Baixa Saxonia	47.270	6.795.100	144
3. Renania-Norte = Westfália	33.956	13.125.600	387
4. Hesse	21.116	4.303.900	204
5. Renania Palatina	19.837	2.993.600	151
6. Schlesvig-Holstein	15.666	2.588.800	165
7. Württemberg-Bade	15.700	3.884.200	247
8. Württemberg-Sul = Hohenzollern	10.406	1.241.000	119
9. Bade do Sul	9.952	1.229.700	134
10. Hamburgo	747	1.604.600	2.149
11. Berlim Ocidental	487	2.142.400	4.398
12. Bremen	404	568.300	1.408
<b>Tôda a República :</b>	<b>245.778</b>	<b>49.595.800</b>	<b>204</b>

Em 1918, depois da 1. Guerra Universal, a Alemanha tinha uma extensão de 470.665 km<sup>2</sup> e, em 1930, uma população de 65 milhões de habitantes. Dos restantes 224.887 km<sup>2</sup>, 2.542 pertencem ao Sarre, e 107.576 à República Alemã Oriental, sob ocupação Soviética. A "República Popular Oriental" é constituída por Berlim Oriental, Brandenburgo, Mecklenburgo, Saxonia-Anhalt, Turingia, Saxonia, enquanto 110.118 km<sup>2</sup>, constituídos pelas ex-províncias de Silésia, Neumark, Pomerânia, Prussia Ocidental e Oriental, se acham sob administração russa, resp. polonesa.

As populações expulsas dos territórios ocupados vieram aumentar em mais de 8 milhões, ou sejam 20,9% as dos demais Estados da República Federativa Ocidental, em relação ao ano 1939.

A maior extensão da República Federativa Ocidental é, de Norte a Sul, de 850 km e de Leste a Oeste de 200 a 400 km.

=====

II

A Legislação Escolar

=====

As bases legais para a organização escolar da República Federativa da Alemanha Ocidental são :

1. A Lei Básica da República, de 8 de maio 1949, especialmente nos seus artigos 6 e 7;
2. as Constituições dos vários Estados, especialmente nos parágrafos alusivos aos capítulos "Educação e Escola" ;
3. as Leis Escolares dos vários Estados, onde já tiverem sido aprovados pelas Câmaras Estaduais.

Além dessas leis acham-se ainda em vigor o que estipulava a Constituição do Reich, de 11.8.1919, a Lei da Obrigatoriedade da frequência escolar, de 6.7.1938, a Lei Prussiana do Financiamento da Escola Primária, de 2.12.1936, bem como várias outras leis estaduais de antes de 1945, salvo quando tiverem sido expressamente revogadas ou reformadas.

4. Os Decretos Ministeriais, baseados em leis constitucionais ou estaduais.

A organização escolar na República Alemã, é assunto dos governos estaduais e depende dos respectivos Ministérios da Educação e Cultura Popular (Ministérios da Cultura). O trabalho de coordenação nos Estados é realizado pela "Conferência Permanente dos Ministérios da Cultura" com um Secretariado em Bonn. A Conferência não tem poderes impositivos e pode apenas dar recomendações aos governos estaduais.

Desde 1919, a frequência escolar é obrigatória na Alemanha, desde o sexto ano completado da idade, até o 18. ano, completo. Desses 12 anos de frequência obrigatória, 8 a 9 anos, no mínimo, devem ser completados na Escola de tempo integral, e 3 a 4 anos, em uma escola de horário parcial (Escola Vocacional).

No ano 1950 havia 9 milhões e meio de escolares (ou sejam os 20% do total da população), entre 6 e 18 anos, sujeitos a essa frequência. As estatísticas revelam que 8 milhões 800 mil alunos tinham sido registrados nas escolas públicas e particulares. Os restantes 700.000, ou não tinham encontrado possibilidade de frequência, ou tinham completado o período de obrigatoriedade por aprovação em exames.

=====

III

A Estrutura Escolar

=====

A estrutura escolar da República Federal Alemã, parte tãda ela de uma Escola de Base de 4 a 6 anos (do 6º ao 10º ou 12º ano de idade), constituindo tronco comum do qual surgem trẽs ramos :

1. O ramo do grau mẽdio masculino, com 4 a 5 anos de curso (10º ao 14º ou 15º ano de idade). Tem programa essencialmente prático, visando o ingresso em uma profissãõ. Corre paralelo ao curso prático, atẽ a conclusãõ do curso, uma escola profissional teórica, com 6 a 12 aulas semanais. (atẽ 18 anos de idade)
2. O ramo do grau mẽdio feminino, atẽ 6 anos de curso e ingresso com as mesmas idades do ramo precedente. Aparece como "Liceu" para profissões femininas, como Curso Complementar Profissional (3 a 6 anos) ou ainda como Curso Específico para determinada profissãõ, com a duraçãõ de 1 a 3 anos.
3. O ramo do grau secundário de 6, 7, 8, ou 9 anos, com programa de estudos pre-científicos. Ele começa com alunos do 10º, 12º, 13º ou 14º ano de idade. Prepara os seus alunos para o ingresso nas Universidades e nas Altas Escolas Técnicas ou Científicas

A Reforma Escolar Alemã, já realizada em Berlim Ocidental, Hamburgo e Bremen (Escola Unitária) e que se acha em preparaçãõ nos demais Estados, visa uma simplificaçãõ desta estruturaçãõ, e um amelioramento das possibilidades de transferẽncias, por uma maior mobilidade dos programas de estudos.

A Escola Popular, constituída pela Escola Base + Escola Complementar prático, deverã ser, em todos os Estados, ampliada para 9 anos escolares. As variedades de Escolas Mẽdias, de Escolas Técnicas Complementares e as Profissionais Especializadas, deverãõ ter uma mais fácil articulaçãõ mútua. O perĩodo total da Escola Complementar (Escola Integral) deverã ser ou de 9 anos (Escola-Base de 4 anos e Escola Complementar de 5 anos) ou de 7 anos (Escola-Base de 6 anos e Classe Complementar de um ano).

=====



IV

Estatística das Escolas Comuns e das Escolas de Preparo Profissional em 1950

---

1. Escolas Populares - Primárias

(com 8 a 9 anos escolares, incluindo Escola de Base e Cursos de caráter prático).

Escolas : 28.779 (entre elas, 162 escolas particulares 738 escolas especializadas)

Escolares: 3.202.083 meninos e 3.111.369 meninas, total 6.314.452 alunos.

<u>Mestres - Professores</u>	h	m	total	
em função efetiva	80.356	50.262	130.618	professores
acumulando função	20.225	11.761	31.986	"
ao todo	100.581	62.023	162.604	"

---

2. Escolas de grau médio

(com curso de 6, 4 ou 3 anos, com início após o 4º, 6º ou 7º ano escolar).

Escolas : 579, das quais 118 particulares;

Escolares: 89.926 rapazes, 106.141 meninas, total 196.067 alunos.

<u>Professores:</u>	h	m	total
em função efetiva	3.353	2.658	6.011
acumulando função	775	604	1.379
ao todo	4.128	3.262	7.390

---

3. Escolas Secundárias

(com curso de 6,7,8 ou 9 anos, com início após o 4º,6º ou 7º ano escolar)

Escolas : 1.197 p. rapazes; 480 p. meninas; total 1.677 escolas entre elas 294 escolas particulares.

Estudantes : 369.960 rapazes, 251.028 meninas, total 620.488 alunos.

<u>Professores:</u>	h	m	total
em função efetiva	19.914	8.958	28.872
acumulando funções	2.986	944	3.930
ao todo	22.900	9.902	32.802

---

4. Escolas Unitárias

(Bremen e Berlim Ocidental, incluindo todos os tipos de escola, do 1º ao 12º ou 13º ano escolar).

Escolas : 602

Escolares: 141.676 rapazes, 136.953 meninas, total 278.629 alunos

<u>Professores:</u>	h	m	total
em função efetiva	4.816	5.565	10.381
acumulando funções	62	60	122
ao todo	4.878	5.625	10.503

---

5. Escolas Profissionais

(Escolas acompanhando os alunos em aprendizagem profissional, com horário parcial, e 3 a 4 anos de curso, com 6 a 12 aulas semanais).

Escolas: 5.870 entre elas 191 particulares

Alunos : 825.611 rapazes, 546.953 meninas, total 1.372.564

<u>Professores:</u>	h	m	total
em função efetiva :	7.625	4.621	12.246
acumulando funções:	12.685	3.405	16.090
ao todo	20.310	8.026	28.336

---

6. Escolas Profissionais - Especializadas

(Escolas de preparação vocacional, de horário integral: 1 a 3 anos. Escolas de Artesanato, de Comércio, de Economia Doméstica e de Arte Profissional)

Escolas : 652 entre elas 221 particulares

Alunos : 18.572 rapazes, 43972 meninas, ao todo 62.554 alunos

<u>Professores:</u>	h	m	total
em função efetiva:	1.274	1.589	2.863
acumulando funções:	783	608	1.394
ao todo	2.057	2.197	4.254

---

7. Escolas Especializadas

(Escola integral, quanto aos horários após 2 a 4 anos de preparo prático e com um programa de estudos de 2 a 6 semestres, incluindo: Agricultura, Indústria, Técnica, Comércio, Economia Doméstica, Arte).

Escolas: 857, entre elas 172 particulares.

Alunos : 62.142 rapazes, 24.475 moças, ao todo 86.617 alunos

<u>Professores:</u>	h	m	total
função integral:	3.315	1.913	5.228
acumulando função:	2.956	821	3.777
ao todo	6.271	2.734	9.055

---

## V

## Planos de Ensino e Horários Escolares

=====

1. A Escola Popular (Escola Primária Geral)

Sob a denominação usual de "Escola Popular" (Volksschule), entende-se a Escola de Base (primária elementar) de 4 ou 6 anos escolares, seguida de um período complementar prático, de 2 a 3 anos escolares. Outrora a duração total deste ciclo era de 8 anos escolares (do 6. ano ao 14. ano de idade), mas vários Estados da República Federativa já ampliaram essa duração para 9 anos, especialmente aqueles que já tinham adotado o período primário elementar de 6 anos. O 9. ano do ciclo da Escola Popular deve servir como ano de orientação, respectivamente de descoberta da vocação.

A finalidade da Escola Popular é o desenvolvimento das capacidades que possam existir em cada criança, a transmissão de conhecimentos e de saber básicos e a formação de personalidades morais e responsáveis até um ponto que as torne aptas para o ingresso na vida do trabalho e na competição livre das capacidades.

Das 28.779 Escolas Populares,

5.544, ou sejam 19,2%	são de um só professor, abrangendo, todavia, as crianças de 6 a 14 anos;
7.290, ou	25,3% são escolas de duas classes, ou de 2 professores
4.315, ou	15 % de três classes;
3.054, ou	11 % de quatro classes;
1.330, ou	4,6% de cinco classes;
1.255, ou	4,4% de seis classes ;
1.558, ou	5,4% de sete classes ;
4.076, ou	14,1% de oito classes ;
327, ou	1 % de nove classes ;

Os tipos de Escolas Populares mais frequentes são, pois, os de uma, duas, três, quatro, ou de oito classes.

2. Ciclo Médio e suas Escolas

As escolas do ciclo médio têm por finalidade preparar alunos de boa capacidade perceptiva e de inclinações para o trabalho prático, para a entrada na vida econômica e administrativa.

Além das matérias usuais da Escola Popular, elas ensinam 1 ou 2 línguas estrangeiras, habilidades técnicas como trabalhos de oficinas, estenografia, datilografia, escrituração e cuidam de forma especial dos estudos de ciências sociais.

Há 3 espécies de escolas do ciclo médio :

- I - A chamada Escola Média da Prússia, que começa após o 4. ano da Escola Popular de grau primário elementar, abrangendo 6 anos escolares. Ela é comum nos Estados de Hesse, Renânia Setentrional-Westfalia, Renânia-Palatinato, Württemberg-Bade, Württemberg-Hohenzollern;
- II - A Escola Média Bavaresa, que começa com a conclusão do 7. ano da Escola Popular. Ela consta de um núcleo de matérias obrigatórias e 4 matérias facultativas,

- a) de conhecimentos gerais,
- b) de ciências econômicas,
- c) de assuntos rurais,
- d) ligadas ao artesanato ;

III- A "Realschule" - Escola Real ... Escola de matérias "realmente decisivas" para preparo técnico profissional em plano elevado. Ela começa após o 4. ano concluído na Escola Popular e tem uma programação de 6 anos. Já se acha introduzida nos Estados de Hesse, Renânia Setentrional-Westfália, e apenas com a denominação de Escola Pre-técnica (Technische Oberstufe), nos de Berlim, Bremen e Hamburgo.

A Escola do Ciclo Médio pode encontrar um complemento na Escola Complementar de Economia (Wirtschafts-Oberschule), que, em um programa de 3 anos, complementar da prática ou dos estudos anteriores, prepara para a profissão ou ainda para o estudo em Escola Superior do Comércio ou de Economia.

O Liceu, na sua estrutura de 6 anos (5. ao 10. ano escolar), corresponde as classes equivalentes de uma escola primária superior de meninas com 2 línguas vivas modernas. Caso as alunas não se dirijam ao grau médio da escola primária complementar feminina, podem frequentar a "Escola Superior para a Mulher", de 3 anos de curso, que prepara para as profissões sociais da mulher, mas sem dar o direito à entrada na Universidade.

---

### 3. Escolas Secundárias

As Escolas Secundárias são estabelecimentos de ensino com caráter científico, que preparam jovens de inteligência aberta para as ciências para Altos Estudos em Universidades e instituições de igual grau em qualquer ramo de especialização e lhes proporciona uma ampla cultura de base.

Segundo a duração do programa de estudos, diferenciam-se em escolas de base completa e escolas de base reduzida ou curta. As primeiras iniciam após o 4. ano primário da Escola Popular e duram 9 anos (outra apenas 8 anos); as segundas, de base reduzida, têm apenas 5 a 7 anos de programação, começando após o 6., 7. ou 8. ano escolar comum. A tendência atual é a de elevar este programa a 7 anos.

Quanto ao seu programa de ensino, essas escolas variam novamente. Podemos incluir as várias modalidades em 3 tipos principais :

1. O Ginásio de línguas mortas, com Latim e Grego, mas com uma língua viva;
2. O Ginásio com Latim como base e duas línguas vivas ;
3. O Ginásio Científico, com Matemáticas e Ciências Naturais, além de Latim como matéria facultativa.

As Escolas Secundárias de programa de base reduzido, ou curto, acompanham esses três tipos, ou então elas se limitam a uma língua viva, além do Latim (Aufbauschule - Escola de Base). Neste último caso há especial consideração para matérias do programa artístico, como música, desenho e pintura. Consideram esse estudo então como preparo indicado (Escola de Professores) para a formação de professores.

---

4. As Escolas de Formação Vocacional

São consideradas Escolas de Formação Vocacional tôdas aquelas que, dentro da frequência obrigatória (do 6. ao 18. ano de vida) ou fora dessa, preparam para uma atividade profissional.

Pertencem a elas :

1. As Escolas Vocacionais (de horário limitado). Elas acompanham, após conclusão da "Escola Popular", a aprendizagem prática, o período de prova ou o tempo de trabalho regular, com um programa de 6 a 12 horas de aulas por semana, condensadas em 1 ou 2 dias da semana.
2. As Escolas Especializadas de Caráter Profissional, de horário integral. Ela prepara, depois do 14. ou 15. ano de vida, em um curso de 1 a 3 anos, com 30 a 40 aulas semanais, para atividades domésticas, comerciais, artesanais ou artísticas e podem substituir parcial ou totalmente a aprendizagem prática.
3. A Escola Técnica, de tempo integral, que pressupõe a conclusão prévia de uma aprendizagem prática. Ela começa geralmente após o 18. ano de vida. O programa de estudos abrange 4 a 6 semestres com 30 a 40 aulas semanais.

Há Escolas Técnicas para Engenharia, Construção, Agricultura, Tecelagem, Mestres de Oficinas e Profissões Femininas.

=====

## VI

## A Formação de Professores

=====

O preparo científico dos professores de todos os tipos de escolas se processa em estudos superiores de vários semestres de duração. Antigamente os professores para as escolas populares eram preparados nas Escolas Normais. Esse sistema só perdura ainda parcialmente na Baviera onde, todavia, se está processando uma transição, rumo a um programa de estudos superiores, ainda não fixado nos seus detalhes.

Já podemos citar os seguintes detalhes :

1. Preparo dos professores para as escolas populares:

- a) Escola de formação de professores, com programa de 6 anos, começando após conclusão da escola popular de 8 anos de frequência. Ela fornece a certidão de Exame de Pedagogia, resp. de preparo pedagógico.

A Baviera tem 14 estabelecimentos oficiais e 11 particulares que deveriam ter fornecido em 1951, pela última vez, êsses atestados de conclusão de cursos.

Desde então a norma seria a obrigatoriedade prévia de um "Curso Acadêmico" de 1 ano e meio de duração, antes da admissão ao exame de pedagogia.

Está todavia previsto um programa de estudos superiores de 4 a 6 semestres após aprovação em um exame de maturação, perante uma escola de base superior.

- b) Instituto de Educação de 4 a 6 anos de programa (Pädagogium) como escola superior de professores, (sobre a base de uma escola popular de 8 anos de frequência), ou então, sobre escola de base superior, 4 semestres de estudos em uma Academia Pedagógica com caráter de escola superior.

Estado de Württemberg-Bade

6 Institutos Pedagógicos (Institutos de Educação)

Bade Meridional - 2 Academias Pedagógicas

Renânia-Palatinato - 5 Academias Pedagógicas

- c) Estudo de 4 semestres em Instituto Superior ou Academia Pedagógica após aprovação final em escola de base superior.

Renânia Setentrional-Westfália - 12 Academias Pedagógicas

Schleswig-Holstein - 2 Escolas Superiores de Pedagogia

- d) Estudo de 6 semestres em Escola Superior de Pedagogia ou Instituto de Pedagogia, após exame de maturação em escola de base superior.

Hesse : 2 Institutos Pedagógicos

Saxônia Meridional : 8 Escolas Superiores de Pedagogia

Bremen : 1 Escola Superior de Pedagogia

Berlim Ocidental : 1 Escola Superior de Pedagogia

Hamburgo : 1 Instituto de Pedagogia, em articulação com a Universidade.

Observação: A maioria das Universidades do Sul da Alemanha recusou essa articulação, ficando assim, uma posição especial das Escolas Su-

periores de Pedagogia, sem articulação com as resp. Universidades.

Em todos os casos, os estudos em escola superior de Pedagogia levam ao chamado 1. Exame ou exame científico, como conclusão de curso. Segue-se então uma atividade de pelo menos 2 anos, como candidato ao magistério e somente a aprovação em um segundo exame, prático, dará o direito de nomeação.

## 2. O Preparo para Professor de Grau Médio

Não existem estabelecimentos especiais para o preparo de professores de grau médio. Geralmente exigem a aprovação no segundo exame acima citado, e uma aprovação na prática do magistério na escola primária. Em seguida o professor de grau médio deve-se aperfeiçoar em estudos particulares ou em curso superior, em duas matérias (estudo científico). Poderá, todavia, preparar-se, sem estágio prévio na escola primária, em estudos universitários.

O título, autorizando a nomeação como professor de grau médio, é obtido mediante exame perante banca examinadora, designada pelo Ministério de Educação e Cultos.

## 3. O Preparo dos Professores para Escolas Vocacionais

Os professores para Escolas Vocacionais, após conclusão de curso na escola primária de grau superior (que tende a se fixar na Baviera por exemplo, como Ginásio Germânico, ao lado dos Ginásios Humanísticos - Latim, Grego e uma língua viva - ou dos de línguas vivas, resp. de Matemáticas e Ciências) devem-se submeter a dois anos de prática no Comércio, no Artesanato, na Economia Doméstica, na Agricultura, etc.

Ingressam em seguida em um Instituto de Pedagogia profissional.

O Estudo nesse Instituto dura :

4 semestres na Baviera, em Württemberg, em Bade, na Renânia Setentrional, na Westfália;

6 semestres em Hesse, em Hamburgo e na Baixa Saxônia.

O Instituto de Pedagogia Profissional tem caráter de Escola Superior de grau acadêmico. Após aprovação no 1. Exame, os candidatos ao magistério profissional terão um ano de introdução prática no exercício do magistério, seguindo-se então o segundo exame, que dá direito ao exercício da profissão, resp. à nomeação.

## 4. O Preparo dos Professores para os Cursos Superiores

(Studienräte - Conselheiros de Estudos)

Os professores em Cursos Superiores de caráter acadêmico, são docentes de especialização científica ou artística. Eles passam por um curso universitário de, no mínimo 8 semestres de estudos ou Instituto de Estudos Superiores. O programa de estudos abrange : Pedagogia, Psicologia, Filosofia e, pelo menos 2 disciplinas científicas ou artísticas. Conclue esse estudo, um 1. Exame ao qual se segue um estágio prático de dois anos, como "Referendário de Estudos" de Pedagogia e de Metódica em "Escolas Maiores" ou seja, no Ginásio Germânico, como Seminário para os futuros professores.

Após aprovação no 2. Exame passa o candidato a ser "Assessor de Estudos, podendo ser mais tarde nomeado como "Conselheiro de Estudos".

=====

VII

Universidades e Altas Escolas

=====

(Sem as Altas Escolas de Pedagogia)

A República Federativa Alemã mantém :

16 Universidades : Berlim (Universidade livre), Bonn, Erlangen, Frankfurt, Freiburg-Baden, Göttingen, Hamburgo, Heidelberg, Kiel, Köln (Colônia), Mainz, Marburg, München, Münster-Westfália, Tübingen, Würzburg;

8 Altas Escolas Técnicas : Aix-la-Chapelle, Berlim (Universidade Técnica), Brunsvigo, Darmstadt, Hannover, Karlsruhe, München, Stuttgart;

1 Academia das Minas : Clausthal-Zellerfeld ;

9 Altas Escolas Especializadas : Berlim (Alta Escola p. Política) Düsseldorf (Medicina), Giessen (Agricultura e Veterinária), Hannover (Veterinária), Mannheim (Economia Social), Nuremberg (Economia Social e Ciência Social), Speyer (Ciência da Administração), Stuttgart-Hohenheim (Agricultura), Wilhelmshaven (Trabalho, Política e Economia).

14 Altas Escolas de Filosofia e Teologia

Católicas : Bamberg, Dillingen, Eichstätt, Freising, Fulda, Paderborn, Ratisbona, Trier, Passau;

Protestantes: Berlim, Bethel, Hamburgo, Neudettelsau, Wuppertal;

9 Altas Escolas de Arte : Berlim, Düsseldorf, Frankfurt s/obre Meno, Freiburg/Baden, Hamburgo, Karlsruhe, Kassel, Nuremberg, Stuttgart;

10 Altas Escolas de Música : Berlim, Detmold, Frankfurt s/Meno, Freiburg/Baden, Hamburgo, Karlsruhe, Köln (Colônia), Lübeck, München, Stuttgart;

1 Alta Escola de Esporte : Köln (Colônia).

=====