

S. O. S

Prova de nível mental e Aptidão

Relatórios Apresentados ao
Snr. Diretor do INEP.

Baseada nos estudos sôbre a carreira de INSPETOR DE ALUNOS, nos quais foram levados em consideração, deveres e responsabilidades, tipos de Serviços, condições de sanidade e de capacidade física, condições mentais, aptidões especiais, nível cultural, conhecimentos especializados, formação e situação da referida carreira no quadro do funcionalismo, a Secção de Orientação e Seleção organizou uma prova (anexo), pela qual pudessem ser reveladas as capacidades de atenção, de compreensão, de sagacidade, de crítica e de observação dos candidatos, bem como o seu nível mental.

A essa prova foram submetidos 478 candidatos.

Desidentificados os folhetos, à vista dos candidatos, fez a D.S. do D.A.S.P., remetê-los ao I.N.E.P., para a respectiva correção e análise estatística dos resultados para a determinação do índice mínimo de suficiência, de conformidade com as Instruções Especiais que regulam o concurso de provas para provimento em cargos da classe inicial da carreira de INSPETOR DE ALUNOS de qualquer Ministério.

Correção da prova:

Inicialmente a Secção de Orientação e Seleção fez, apenas, a marcação dos erros de cada questão da prova.

Uma tabulação inicial dos erros, em cada uma das 4 partes da prova, revelou os diferentes graus de dificuldade que cada parte oferecia. Por êsse motivo foram determinados os seguintes pesos para a nota de cada uma das partes da prova:

1ª. parte (execução de ordens)	peso	1
2a. " (analogia)	"	1
3a. " (cancelamento)	"	1
4a. " (interpretação de trecho)	"	3

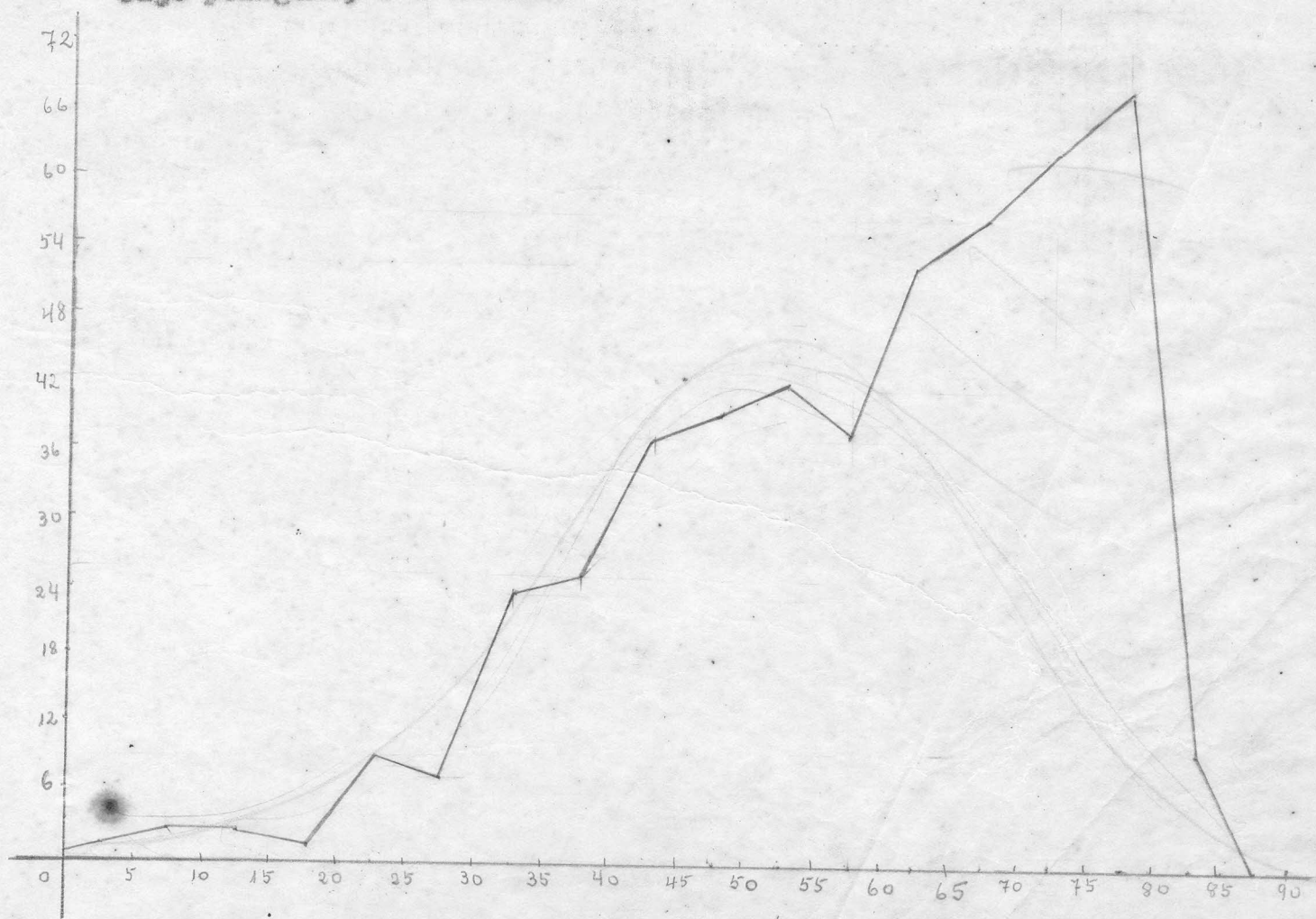
Dentro dêsse critério, foi obtida a seguinte distribuição de frequência das notas:

NotasNº de candidatos

<u>x</u>	<u>f</u>
0 - 4	2
5 - 9	3
10 - 14	3
15 - 19	2
20 - 24	9
25 - 29	7
30 - 34	24
35 - 39	26
40 - 44	37
45 - 49	38
50 - 54	42
55 - 59	39
60 - 64	52
65 - 69	56
70 - 74	62
75 - 79	67
80 - 84	9

N= 478

cujo polígono, é o abaixo:



Análise estatística dos resultados:

O estudo estatístico da distribuição das notas: tendência central, tendência à dispersão, assimetria, precisão dos valores, etc., ofereceu os seguintes resultados:

Média aritmética	(M)	=	57,6
Mediano	(M ₁)	=	60,7
Desvio Padrão	(D.P.)	=	16,6
Coef. de variação	(C.V.)	=	28,9
1 ^a Quartil	(Q ₁)	=	45,9
3 ^a Quartil	(Q ₃)	=	71,5
Assimetria (Pearson)	(S)	=	- 0,6
Erro padrão da média	(M)	=	<u>+ 0,8</u>

A determinação do índice mínimo foi dada pela expressão
M - D.P.

que limita os candidatos cujo nível mental deve ser considerado subnormal.


Temos então:

$M - D.P. = 57,6 - 16,6 = 41$, nota mínima que deverá obter o candidato para que possa ser habilitado na prova.

A título de controle foi determinado o ponto da escala das notas correspondente à expressão M - D.P., numa distribuição idealmente normal. Este valor, dado pelo percentil 15,87 (P 15,87) foi igual a 40.

A grande aproximação observada entre os resultados da expressão M - D.P. e P 15,87, é índice seguro quanto à confiança no valor 41, como nota mínima para habilitação.

Nestas condições esta Secção tem a satisfação de levar ao vosso conhecimento que, de acôrdo com a análise estatística dos resultados, o valor 41 é o mínimo para habilitação na prova de Nível Mental e Aptidão, do concurso de INSPETOR DE ALUNOS.


Jacyr Maia
Chefe da S.O.S.