



COLLEGE OF LETTERS AND SCIENCE  
LATIN AMERICAN RESEARCH PROGRAM

RIVERSIDE, CALIFORNIA 92502

MAY 23 1967

Centro Regional de Pesquisas  
Educaçionais  
Rio Grande do Sul - BRASIL

Prezado Senhor:

O Latin American Research Program (LARP), um centro de estudos e publicações sôbre a América Latina, dedica-se no momento à formação de um arquivo das pesquisas e informações existentes sôbre esta área, quer no que se refere ao desenvolvimento de suas nações, quer no que se refere às suas atividades internacionais. Assim, visando a cobertura completa dos eventos latino-americanos, torna-se essencial para nós a leitura das publicações de V.Sa.

Considerando-se que não dispomos de recursos financeiros suficientes, gostaríamos de estabelecer um intercâmbio de materiais impressos; no que se refere às nossas publicações, o LARP poderia intercambiar os materiais de suas coleções, a saber: Seminários de Pesquisas, Reedições, Bibliografias e Relatórios de Pesquisas. Essas publicações incluem títulos assinados pelo cientista político argentino Alberto Círia e pelos brasileiros, sociólogo Alberto Guerreiro Ramos e cientista político Hélio Jaguaribe.

Estamos especialmente interessados em publicar relatórios pormenorizados sôbre os acontecimentos latino-americanos tanto para a informação do público em geral, quanto da comunidade acadêmica, em nosso país; tais relatórios seriam igualmente enviados à V.Sa.

Esperamos poder contar com a sua valiosa colaboração e agradeceríamos penhoradamente uma resposta a mas rápida possível. Aproveitamos a oportunidade para apresentar à V.Sa. os nossos protestos de elevada estima e consideração.

Atenciosamente,

A handwritten signature in dark ink, appearing to read "Ronald H. Chilcote".

Ronald H. Chilcote  
Assistant Professor of  
Political Science and Coordinator  
Latin American Research Program

TEACHERS COLLEGE COLUMBIA UNIVERSITY  
NEW YORK, NEW YORK 10027

INSTITUTE OF INTERNATIONAL STUDIES  
CENTER FOR EDUCATION IN LATIN AMERICA

NEW YORK TEL: COL  
TELEPHONE: 870-4545, 4181

20 de junho de 1967

Ilmo. Sr. Dr. Alvaro de Magalhães  
Diretor do Centro Regional do INEP  
Porto Alegre, RS, Brasil

Prezado Dr. Alvaro.

O "Center for Education in Latin America", sob a Direção de Dr. Lambros Comitas, Professor de Antropologia e Educação, está iniciando um levantamento das pesquisas feitas sobre educação no Brasil, de janeiro de 1955 a dezembro de 1966. Os resultados desse levantamento servirão de base para um programa de estudos a serem realizados no futuro.

Pedimos a V.S. o especial favor de nos remeter via aérea, a lista das publicações desse Centro Regional, durante o período acima referido, e, se possível, separatas das mesmas. É favor incluir na remessa uma nota dos gastos que nosso pedido possa acarretar para que este Centro providencie o imediato reembolso dessa despesa.

Como é nosso desejo completar o levantamento acima referido em princípios de setembro próximo futuro agradeceríamos a pronta resposta de V.S. a nosso pedido.

Cordiais Saudações

Malvina Rosat McNeill, Ph.D.

seunt.

Av. João Pessoa, 535  
1.º Andar

Rio Grande do Sul  
PÔRTO ALEGRE

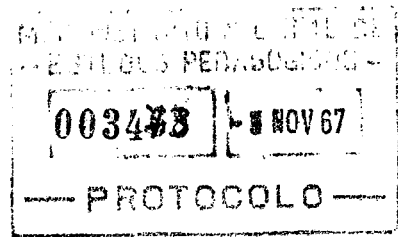
**CENTRO REGIONAL DE PESQUISAS EDUCACIONAIS DO RIO GRANDE DO SUL  
(INEP)**

Of. nº. **01063**

Pôrto Alegre, 27 OUT 67

*Handwritten signature/initials*

Exma. Sra.  
Cely Vieira D'Angelo  
M.D. Secretária do INEP  
Ministério da Educação e Cultura  
RIO DE JANEIRO - GB



Prezada Senhora:

Em atendimento ao ofício nº 1298 de V.Sª. aprez-nos informar as correções a serem introduzidas no Relatório Geral do INEP.

Na página 3, sugerimos substituir o texto do item 6 - Rio Grande do Sul..... por: 6 - Rio Grande do Sul - Pôrto Alegre - Curso de Supervisores (1963 e 1964) - Curso de Formação de Professôres Supervisores (1965, 1966 e 1967) ; Santa Maria - Curso de Supervisores (1963); Pelotas - Curso de Supervisores(1963) - Curso de Formação de Professores Supervisores (1965, 1966 e 1967); Caxias do Sul - Curso de Formação de Professôres Supervisores (1965); Santo Angelo - Curso de Treinamento para Professores Municipais (1966).

No anexo nº 1 pag. 6, item 64, corrigir a parte final Pôrto Alegre.....para: Pôrto Alegre, (23): abr.1962.

À pag. 7 em cima, acrescentar de acôrdo com a ordem alfabética:

- SCHNEIDER, Ivo Alberto - Levantamento do Ensino no Município de Santa Cruz do Sul. Correio do CRPE do Rio Grande do Sul, Pôrto Alegre, (47 a 50): jan/dez. 1965.
- SALDANHA, Louremi Ercolani - Uma Nova Dimensão do Ensino da Filosofia na Escola Secundária. Porto Alegre, MEC-INEP-Centro Regional de Pesquisas Educacionais do Rio Grande do Sul.(1976). 85p. (Publ. CRPE sér. 1, Pesquisas e Monografias, 6)
- APERB. Dalila C., XAVIER, Neide Uchoa & BACELAR, Carlos Lafaiete S. - Subsídios para o Planejamento Educacional no Rio Grande do Sul. Porto Alegre, MEC - INEP, Centro Regional de Pesquisas Educacionais do Rio Grande do Sul. (1967). 154p.(Publ.CRPE, sér. 1, Pesquisas e Monografias, 7).

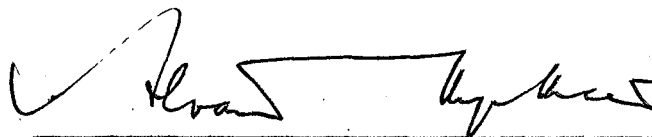
CENTRO REGIONAL DE PESQUISAS EDUCACIONAIS DO RIO GRANDE DO SUL  
(INEP-MEC)

fls. 2

continuação

Ao fim da pág. 9 acrescentar: ao item 4: Resp. Dalila C. Sperb; ao item 5: Resp. Graciema Pacheco; ao item 6: Resp. Maria de Lourdes Vilamil Azambuja.

Cordiais Saudações



---

Prof. Alvaro Magalhães

Diretor

CRPE/RS/efk

M E C

INSTITUTO NACIONAL DE ESTUDOS PEDAGÓGICOS  
CENTRO REGIONAL DE PESQUISAS EDUCACIONAIS DO RIO GRANDE DO SUL

RELATÓRIO DAS ATIVIDADES  
1º Sem. 1967

A - DIVISÃO DE DOCUMENTAÇÃO E INFORMAÇÃO PEDAGÓGICA

1. Secção de Informação e Intercâmbio

a) Esteve a cargo da Secção o processamento dos dados e relatórios finais referentes ao levantamento da Situação do Ensino nos municípios de Nôvo Hamburgo, Esteio e Caxias do Sul.

b) À Secção coube ainda a organização de quadros estatísticos com dados das escolas de nível primário do Rio Grande do Sul, o serviço de arquivamento de documentos, o recorte de jornais e respectivo arquivamento.

c) Em colaboração com a Faculdade de Filosofia da Universidade Federal do Rio Grande do Sul foram ministradas pela responsável pela Secção, 46 aulas para os alunos do III ano do Curso de Pedagogia, tendo sido realizado o trabalho sôbre "Habilitação do Magistério do Ensino Médio" como prática para os alunos e colaboração à pesquisa, sôbre o assunto, que está sendo realizada pela Inspeção Seccional de Pôrto Alegre, do Ministério de Educação e Cultura.

d) A responsável pela Secção ministrou ainda 22 aulas aos bolsistas do Curso de Formação de Professôres Supervisores, que está sendo realizado no CRPE/RS.

2. Secção de Publicações

Esta secção durante o período de Janeiro a Junho, desenvolveu as seguintes atividades:

a) Série Pesquisas e Monografias.

Foram publicados os volumes 6 e 7 da Série "Pesquisas e Monografias":

Vol. 6 - O Ensino da Filosofia na Escola Secundária, de autoria da Profª. Louremi Saldanha.

Vol. 7 - Subsídios para o Planejamento do Ensino no Rio Grande do Sul, da Profª. Dalilla C. Sperb e outros autores.

b) Correio do CRPE

Foram elaborados os números 55 e 56 do CORREIO DO CRPE, correspondentes aos trimestres: janeiro, fevereiro, março-abril, maio, junho.

Para tanto foi procedida a:

- Coleta de material e notícias de interesse educacional e cultural;
- Traduções, leitura, comentário e crítica de obras, especialmente de autores rio-grandenses;
- Súmula de relatórios, artigos, conferências;
- Coleta de dados para a seção de biografias de vultos de destaque no Rio Grande do Sul;
- Contato com as diversas Divisões e Secções do CRPE, a fim de divulgação de suas atividades;
- Revisão das provas datilografadas e das provas em "paquê" para impressão dos números anteriores do CORREIO.

c) Programas Radiofônicos

Após o período regulamentar de férias, a 11 de março voltaram a ser transmitidos os programas da série - Educação e Cultura.

Esta seção elaborou 14 programas radiofônicos, os quais são transmitidos pela Rádio da Universidade Federal do Rio Grande do Sul, semanalmente, no horário das 19 horas. A 24 de junho, último sábado do mês, foi levado ao ar o ducentésimo vigésimo primeiro programa desta série, os quais já se tornaram uma tradição na radiofonia gaúcha.

d) Divulgação

A Seção de Publicações divulgou notícias sobre as atividades que se desenvolveram no CRPE e outras de interesse educacional, através da imprensa local e da Rádio da Universidade Federal do Rio Grande do Sul.

3. Serviço de Distribuição de Livros

a) No decorrer do 1º Semestre do ano de 1967, foi feita a distribuição das obras recebidas do INEP para doação, sendo favorecidas as bibliotecas dos estabelecimentos de ensino do Rio Grande do Sul, de nível primário, médio e superior, bem como os bolsistas do Curso de Formação de Professores Supervisores de Pôrto Alegre e Pelotas, num total de 1.720 obras.

Atendendo à solicitação do Centro Regional de Pesquisas Educacionais "Prof. Queiroz Filho" de São Paulo, foram ex-

pedidas às escolas estaduais de nível médio 62 coleções da obra: "Biblioteca Básica Brasileira".

b) Das publicações do Centro foram distribuídos 722 exemplares do Correio do Centro Regional de Pesquisas Educacionais do Rio Grande do Sul, 62 exemplares da monografia "Subsídios para o planejamento Educacional no Rio Grande do Sul, e 25 exemplares do Suplemento do Correio.

c) Coube também ao Serviço de Distribuição de Livros, a organização do fichário dos estabelecimentos de ensino, registro e classificação dos livros distribuídos, e a confecção e expedição de circulares relativas a êsse Serviço.

#### 4. Biblioteca

No decorrer do 1º Semestre de 1967 foram incorporados à Biblioteca 305 livros, tendo sido convenientemente classificados e catalogados.

Foram enviados para encadernação 25 volumes de periódicos.

Deram entrada no acervo 32 títulos de periódicos.

A Biblioteca foi intensamente consultada pelos bolsistas e professores do Curso de Formação de Professores Supervisores, bem como pelos alunos do Curso de Pedagogia da Faculdade de Filosofia da UFRGS.

Foram executados também os trabalhos de arranjo e leitura das estantes, obedecendo a disposição do catálogo topográfico.

O acervo atual da Biblioteca é de 6.634 obras.

#### B - SERVIÇO DE RECURSOS AUDIOVISUAIS

No início do ano foi realizada uma exposição didática com a apresentação de materiais confeccionados pelos alunos do Curso de Pedagogia da Faculdade de Filosofia da UFRGS e pelos alunos bolsistas do CRPE, constando de álbuns seriados, flanelógrafos, quadros elétricos, cartazes e murais didáticos.

Foi efetuado o Plano de Aulas para o Curso de Recursos Audiovisuais para alunos do 2º ano do Curso de Pedagogia da Faculdade de Filosofia da UFRGS, com sete unidades teóricas e práticas, tendo sido levado a efeito o referido curso no início de março.

Por ocasião da visita de um grupo de professores da Campanha Nacional de Educandários Gratuitos foi realizada uma palestra e demonstração sobre Recursos Audiovisuais.

Sob a orientação da Chefe do Serviço foi iniciada a filмотeca composta dos filmes já existentes no Centro e dos filmes recebidos do Centro Regional de Pesquisas Educacionais "Prof. Queiroz Filho", de São Paulo.

A organização da filмотeca obedeceu as seguintes etapas: a) confecção de fichas relativas a cada unidade, contendo tôdas as características técnicas e resumo do conteúdo; b) relação dos títulos, classificados por assunto; c) organização do sistema de empréstimo.

Foram realizados ainda, contatos com as coordenadoras do Ensino Primário, através do CPOE, órgão da Secretaria de Educação e Cultura, no sentido de ser elaborada uma documentação fotográfica sôbre as atividades dos grupos escolares da Capital.

Após êsse contato inicial, e respectivo planejamento, foram tomadas cenas dos aspetos mais interessantes das atividades escolares dos estabelecimentos prèviamente selecionados.

Os 104 filmes enviados pelo Centro de São Paulo foram analisados pela equipe do Serviço e incorporados à filмотeca, os quais estão gradativamente, sendo projetados em sessões semanais para os bolsistas do Curso de Formação de Professôres Supervisores, alunos da Faculdade de Filosofia, professôres e diretores de escolas da Capital, e ainda, para convidados especiais.

Dando encerramento às atividades do semestre, foi feito um levantamento de todo o material pertencente ao Serviço, isto é, equipamento dep projeção, fotografia, fotolitografia, impressão e artes gráficas.

Está, outrossim, sendo ministrado aos bolsistas, um treinamento sôbre o manejo e conservação do material audiovisual.

## C - SECRETARIA EXECUTIVA

### Atividades Gerais -

À Secretaria Executiva couberam as responsabilidades de coordenação dos serviços em geral, e o atendimento à Direção.

### Correspondência -

Durante o primeiro semestre de 1967 foi o seguinte o volume de correspondência:

Expedida - 680 unidades - entre officios, cartas, telegramas, atestados, notícias para jornal, franquias postais, e matrizes para duplicação.

Recebida - 570 unidades - entre officios, cartas e telegramas.



#### D - CONSELHO TÉCNICO ADMINISTRATIVO

No semestre em aprêço foi realizada apenas uma reunião com o CONSELHO TÉCNICO ADMINISTRATIVO, tendo sido na ocasião, tratada a questão dos alugueis da antiga sede do Centro, bem como foi solicitada, por um dos membros do CTA, a colaboração do Centro para com os professores da Faculdade de Filosofia da UFRGS no que se refere aos serviços de pesquisa.

#### E - DIVISÃO DE APERFEIÇOAMENTO DO MAGISTÉRIO

Afeto a esta Divisão, foi instalado nos meses de abril e maio, respectivamente em Pôrto Alegre e Pelotas o Curso de Formação de Professôres Supervisores com 50 bolsistas.

Neste primeiro semestre de 1967 foram ministradas 400 aulas, além de outras atividades, tais como projeções, palestras, visitas a estabelecimentos de ensino e visitas de caráter cultural.

Foi distribuído farto material bibliográfico aos bolsistas, entre livros, folhetos e polígrafos.

Encontra-se ainda, em fase de organização, o gabinete de orientação educacional para o grupo de Pôrto Alegre, que deverá ser instalado em agôsto do corrente ano.

#### F - RELAÇÕES PÚBLICAS

- Representando a Direção do Centro, a responsável pela Secção de Informação e Intercâmbio, participou da Ia. Convenção Estadual do Ensino Médio.

- Em visita a êste Centro, onde prestou valioso depoimento sôbre a criação da Faculdade de Educação, êste o Professor Faria Gois, da Faculdade de Filosofia do Rio de Janeiro.

- Foi formulado ao Centro, um convite do Departamento de Medicina Preventiva e Social da Universidade do Chile, para expor suas publicações na 8a. Conferência Internacional da Federação de Planejamento da Família.

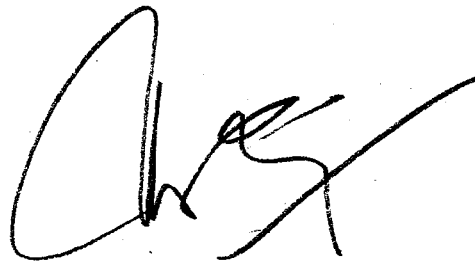
- Em caráter de intercâmbio epistolar, de informação e de publicações, continuaram a ser mantidos contatos com diversas entidades nacionais e internacionais de renome, tais como Secretarias de Educação, Conselhos Estaduais de Educação, Institutos de Educação, Faculdades de Filosofia, IBB, IBGE, CEPAL, UNESCO, Biblioteca do Congresso dos Estados Unidos e outras instituições.

- A Direção do Centro participou da III Conferência Nacional de Educação, realizada em Salvador.

- A fim de atender solicitação do INEP, foi encaminhado ao CPOE - SECRETARIA DE EDUCAÇÃO E CULTURA, um pedido de informações sobre pesquisa do interesse da Universidade de Londres.

- Em atendimento ao Professor Durneval Trigueiro foram estabelecidos vários contatos com as autoridades educacionais do Estado e dada ampla divulgação, a próxima realização do CEOSE.

- Por honrosa solicitação do Senhor Diretor do INEP, a Direção deste Centro representou o INEP no 4º Encontro Nacional de Planejamento, promovido pela Secretaria Geral do MEC e realizado nesta Capital no mês de junho do corrente ano.



.....  
.....

CENTRO REGIONAL DE PESQUISAS EDUCACIONAIS DO RIO GRANDE DO SUL  
(INEP-MEC)

RELATÓRIO DAS ATIVIDADES  
16 de junho a 15 de julho de 1967

A - DIVISÃO DE DOCUMENTAÇÃO E INFORMAÇÃO PEDAGÓGICA

1. Secção de Informação e Intercâmbio

a) Coube à Secção, a orientação dos alunos do Curso de Pedagogia no processamento dos dados do projeto "Habilitação do Magistério de grau Médio nos Estabelecimentos sob a jurisdição da Inspeção Seccional."

b) A responsável pela Secção ministrou 10 aulas da disciplina "Introdução à Pesquisa Educacional" aos alunos do Curso de Pedagogia da Faculdade de Filosofia e 8 aulas aos alunos bolsistas do Curso de Formação de Professores Supervisores.

c) Foram efetuadas visitas às várias editôras e livrarias da Capital no sentido de solicitar livros para uma exposição de livros de texto para a Escola Primária.

d) Esta Secção assistiu também às reuniões do 4º Encontro Nacional de Planejamento, promovido pelo MEC, e aos trabalhos dos Colóquios Estaduais sobre a Organização dos Sistemas de Ensino, também realizado nesta Capital.

2. Secção de Publicações

a) Elaboração de 5 programas radiofônicos da série "Educação e Cultura", transmitidos pela Rádio da Universidade Federal do Rio Grande do Sul, todos os sábados.

b) Organização de um Suplemento do CORREIO sobre a recente homenagem prestada ao Ministro da Educação e Cultura, durante sua visita a Porto Alegre, contendo a publicação dos discursos do Magnífico Reitor da PUC, do Ministro Tarso Dutra e biografia do homenageado.

3. Serviço de Distribuição de Livros

A distribuição neste período foi levada a efeito pela Secretaria-Executiva do Centro que, através de correspondência com as entidades com quem mantêm intercâmbio, remeteu o volume nº 6 da Série Pesquisas e Monografias, intitulado "Uma nova dimensão do Ensino da Filosofia na Escola Secundária".

#### 4. Biblioteca

À Biblioteca do Centro, foram incorporadas, sendo devidamente registradas, catalogadas e classificadas, 86 obras.

Foram recebidos 42 folhetos, 37 periódicos e foram preparados 10 volumes para encadernação.

O movimento mensal foi de 364 consultas.

O acervo total da Biblioteca é de 6.720 obras.

#### B - SERVIÇO DE RECURSOS AUDIOVISUAIS

a) A equipe do SRAV ministrou aos alunos do Curso de Formação de Professores Supervisores um curso sobre Recursos Audiovisuais de Baixo Custo.

b) Foram feitas quatro projeções de filmes para os alunos do Curso de Pedagogia da Faculdade de Filosofia da UFRGS e do Curso de Formação de Professores Supervisores.

c) Treinamento de um grupo de bolsistas para a utilização e conservação do equipamento audiovisual.

d) Foram estabelecidos os primeiros contatos para a organização dos Departamentos Audiovisuais, sob a orientação da equipe deste SRAV ao Instituto de Educação "Gal. Flores da Cunha", Escola Normal "Dom Diogo de Souza" e Escola Normal "1º de Maio".

e) A Chefe do SRAV participou, como ouvinte, do 4º Encontro Nacional de Planejamento.

f) Planejamento de uma demonstração para 40 alunos de um curso para o SOE da Secretaria de Educação e Cultura.

g) Orientação sobre a utilização e confecção de diversos Recursos Audiovisuais para professores do Colégio de Aplicação da Faculdade de Filosofia da UFRGS.

h) Orientação para elementos do Curso de Especialistas em Saúde Pública da Escola de Enfermagem da UFRGS, que realizarão um Simpósio sobre Meios de Comunicação à Massa.

i) Elaboração do Projeto do SRAV para o ano de 1968.

#### C - SECRETARIA-EXECUTIVA - ATIVIDADES GERAIS

À Secretaria-Executiva couberam as responsabilidades de co

ordenação dos serviços em geral e o atendimento à Direção.

Foram elaborados dois relatórios das atividades do Centro durante o primeiro Semestre e o período de 16 de junho a 15 de julho do corrente ano.

Correspondência:

Expedida - 156 unidades

Recebida - 58 unidades

D - CONSELHO TÉCNICO ADMINISTRATIVO

Foi realizada uma reunião com o CTA do Centro, sendo na ocasião, tratados os seguintes assuntos: Relatório anterior, orçamento de 1967 e 1968 e concorrência para a compra de móveis.

E - DIVISÃO DE APERFEIÇOAMENTO DO MAGISTÉRIO

Atividades didáticas - 274 aulas, 62 horas de estudo.

Atividades administrativas - 3 reuniões com os professores do Curso, encontros com a Direção e Secretaria-Executiva do Centro, levantamentos de dados para relatórios, trabalhos de datilografia, planejamentos, etc.

Atividades Sociais e Culturais - Sessões Cinematográficas, participações em reuniões do CPOE da Secretaria de Educação e Cultura, visitas a escolas, museu, etc.

F - RELAÇÕES PÚBLICAS

- Foram atendidas várias solicitações de publicações do Centro de entidades nacionais e internacionais.

- O Centro prestou seus serviços para contatos e divulgação dos trabalhos dos Colóquios Estaduais sobre a Organização de Sistemas de Ensino, realizados na primeira quinzena do mês de julho.

- A Serviço do Centro representou o INEP, atendendo à honrosa solicitação do Diretor daquele órgão, no 4º Encontro Nacional de Planejamento.

CENTRO REGIONAL DE PESQUISAS EDUCACIONAIS DO RIO GRANDE DO SUL  
(INEP-MEC)

RELATÓRIO DAS ATIVIDADES

16 de julho a 15 de agosto de 1967

A. DIVISÃO DE DOCUMENTAÇÃO E INFORMAÇÃO PEDAGÓGICA

1. Secção de Informação e Intercâmbio

a) Coube à Secção, a seleção diária de artigos de jornal para o catálogo de recortes.

b) A responsável pela Secção colaborou no planejamento das atividades para a "Semana do Exército", a serem desenvolvidas pelos bolsistas do Curso de Formação de Professores Supervisores.

c) Foram redigidos e preparados artigos para publicação no "CORREIO DO CRPE/RS".

d) Foi elaborado o plano de trabalho para o 2º Semestre do Curso de "Introdução à Pesquisa Educacional" para os alunos do Curso de Pedagogia da Faculdade de Filosofia da UFRGS.

2. Secção de Publicações

a) Elaboração final dos originais do nº 55 do "CORREIO DO CRPE/RS", relativo ao 1º Trimestre de 1967.

b) Revisão das provas do nº 54 do "CORREIO DO CRPE/RS".

c) Elaboração de programas radiofônicos, transmitidos pela Rádio da Universidade Federal do Rio Grande do Sul, aos sábados, às 19 horas.

d) Coleta de dados, entrevistas, traduções, etc., para os números seguintes do "CORREIO DO CRPE/RS".

3. Serviço de Distribuição de Livros

A distribuição de livros esteve a cargo da Secretaria-Executiva que, através da correspondência com os estabelecimentos de ensino do Estado, remeteu as obras destinadas à essa finalidade.

Foram distribuídos também Suplementos do "CORREIO DO CRPE/RS" e monografias,

CENTRO REGIONAL DE PESQUISAS EDUCACIONAIS DO RIO GRANDE DO SUL  
(INEP-MEC)

- 2 -

às entidades com quem o órgão mantém intercâmbio.

4. Biblioteca

À Biblioteca foram incorporadas, sendo devidamente registradas, catalogadas e classificadas 82 obras.

Foram preparados e enviados para encadernação, 23 volumes de revistas.

Deram entrada 58 folhetos e 45 títulos de periódicos.

O movimento mensal foi de 517 consultas, incluindo os empréstimos feitos aos bolsistas do Curso de Formação de Professores Supervisores.

O acervo atual é de 6802 obras.

B. SERVIÇO DE RECURSOS AUDIOVISUAIS

1. Divulgação

a) Palestra e demonstração sobre Recursos Audiovisuais em geral, para alunos do Curso de Pedagogia da Faculdade de Filosofia da Universidade do Paraná.

b) Palestra para professores primários participantes do Curso Psicopedagógico para Deficientes Mentais e Auditivos, promovido pela Divisão de Educação Especial da Secretaria de Educação e Cultura.

c) Palestra para alunos do Curso de Ciências Físicas e Biológicas, promovido pelo CPOE da Secretaria de Educação e Cultura.

2. Filмотeca

a) Projeções de filmes para os alunos do Curso de Formação de Professores Supervisores.

b) Vistas prévias de filmes e projeções para os professores do Colégio de Aplicação da Faculdade de Filosofia da UFRGS.

3. Cursos

a) Avaliação dos trabalhos dos alunos do Curso de Pedagogia da Faculdade de Filosofia, sobre "Planejamento de um Departamento Audiovisual", solicitados como verificação final do Curso sobre Recursos Audiovisuais, ministrado pela equipe do SRIV.

CENTRO REGIONAL DE PESQUISAS EDUCACIONAIS DO RIO GRANDE DO SUL  
(INEP-MEC)

- 3 -

b) Início do Curso sôbre Recursos Audiovisuais de Baixo Custo para os bolsistas do Curso de Formação de Professôres Supervisores, relativo ao 2º semestre do corrente ano.

4. Produção

Planejamento e confecção de material para utilização em cursos: mapas das regiões do Brasil, da região Sul com capitais, tela simples para retroprojeção, e moldes para quadro-negro.

5. Outras atividades

a) Participação da Chefe do SRAV no 1º Congresso Brasileiro de Audiovisuais, realizado no Rio de Janeiro em meados de julho .

b) Permanência da mesma, por requisição do Diretor do INEP, a serviço na sede do INEP, no período de 31 de julho a 4 de agosto.

c) Participação de um dos elementos do SRAV no VII Congresso Brasileiro do Ensino Técnico Comercial, realizado em Pôrto Alegre.

C. SECRETARIA-EXECUTIVA

À Secretaria-Executiva couberam as responsabilidades de coordenação dos serviços em geral, atendimento ao pessoal e à Direção do Centro.

Foi elaborado também pela Secretaria-Executiva o presente relatório.

Correspondência:

Expedida: 140 unidades

Recebida : 92 unidades

D. DIVISÃO DE APERFEIÇOAMENTO DO MAGISTÉRIO

A Divisão continua desenvolvendo o Curso de Formação de Professôres Supervisores em duas turmas: a primeira nesta Capital e a segunda em Pelotas.

As atividades que estão sendo desenvolvidas, são as seguintes:

Atividades didáticas - 174 aulas, observações de classe, etc.

Atividades administrativas: reuniões com os professôres do Curso, encontros



CENTRO REGIONAL DE PESQUISAS EDUCACIONAIS DO RIO GRANDE DO SUL  
(INEP-MEC)

- 4 -

com a Direção e Secretária-Executiva do Centro, levantamento de dados, trabalhos de datilografia, planejamentos, tomadas de preço, etc.

Atividades sociais e culturais - Sessões cinematográficas, visitas a escolas, etc.

Foi realizada uma festa junina como fêcho de uma unidade de trabalho na cadeira de Música, a qual contou com a participação de todos os bolsistas.

Está sendo organizada uma festividade comemorativa à "Semana do Exército", onde de participarão todas as disciplinas do Curso, sob a forma de "jornal falado".

E. RELAÇÕES PÚBLICAS

- A Direção do Centro foi convidada pelo Professor Lafayette Belfort Garcia, Diretor do Ensino Comercial, para participar da Comissão de Honra do VII Congresso Brasileiro do Ensino Técnico Comercial, realizado em Pôrto Alegre em meados do mês de julho.

- Foi atendida uma solicitação do Center for Education in Latin America, Universidade de Columbia, U.S.A., através da remessa dos trabalhos publicados pelo Centro.

- Em caráter de intercâmbio, a Biblioteca recebeu da Universidade do Texas, uma coleção de revistas sôbre pesquisa educacional.

- Da Universidade da California recebeu-se também material bibliográfico publicado por aquela instituição.

- Pelo Centro Regional de Pesquisas Educacionais "Prof. Queiroz Filho", de São Paulo, foi oferecida uma bôlsa para o Curso sôbre Recursos Audiovisuais. A indicação do candidato coube à Direção dêste CRPE/RS.

- O Centro recebeu a visita de cortesia da bibliotecária do escritório de representação da Biblioteca do Congresso (Library of Congress) no Rio de Janeiro.

- Atendendo à solicitação dêste Centro, foi ofertado algum material bibliográfico por Consulados sediados em Pôrto Alegre.

- Atendeu-se um pedido de publicações da Embaixada Brasileira no Perú.

CENTRO REGIONAL DE PESQUISAS EDUCACIONAIS DO RIO GRANDE DO SUL  
(INEP-MEC)

- 5 -

- O Centro recebeu a visita de um grupo de alunos do Curso de Pedagogia da Universidade do Paraná, ocasião em que foram saudados pelo Diretor do Centro e alunos do Curso de Formação de Professôres Supervisores, tendo ainda, os mesmos, assistido demonstrações do emprêgo de recursos audiovisuais a cargo dos elementos integrantes do SRAV.

- Além de outras pessoas, visitou ainda êste Centro, O Prof. Charles S. Turner, da Equipe de Assistência Técnica do Ensino Primário (EATEP), acompanhado da Profa. Norma da Cunha Osório.

A êste sucinto relatório anexamos:

1. Fotos apanhadas durante a execução dos trabalhos do Curso de Recursos Audiovisuais de Baixo-Custo, ministrado pela equipe do SRAV do Centro aos alunos do Curso de Formação de Professôres Supervisores.

2. Cópia de correspondência recebida da Universidade de Columbia e da Universidade da California - Riverside.

**CENTRO REGIONAL DE PESQUISAS EDUCACIONAIS DO RIO GRANDE DO SUL**  
(INEP-MEC)

RELATÓRIO DAS ATIVIDADES

003105 - 30/07/67

16 de agosto a 15 de setembro de 1967

PROTÓCOLO

A. DIVISÃO DE DOCUMENTAÇÃO E INFORMAÇÃO PEDAGÓGICA

1. Seção de Informação e Intercâmbio

- a) Planejamento e organização de uma exposição de recursos e livros didáticos doados ao Centro.
- b) Coordenação do projeto de pesquisa Habitação do Magistério de Grau Médio nos Estabelecimentos sob a jurisdição da Inspeção Seccional de Ensino.
- c) Foram ministradas pela responsável da Seção doze aulas de Introdução à Pesquisa Educacional aos alunos do Curso de Pedagogia da Faculdade de Filosofia da UFRGS.
- d) Seleção de artigos de jornais para o catálogo de recortes.
- e) Organização do arquivo do Serviço de distribuição de livros e registro dos comprovantes devolvidos pelos estabelecimentos que receberam obras distribuídas pelo Centro.
- f) A responsável pela seção representou o Diretor do Centro numa exposição e apresentação teatral, a convite da Secretaria de Educação, organizadora da "Semana do Excepcional".
- g) Atendimento às pessoas que procuram o Centro, a fim de colher informações sobre assuntos educacionais.

2. Seção de Publicações

- a) Correio do CRPE - Conclusão do nº 55, relativo ao 1º trimestre de 1967.  
Coleta de dados e elaboração dos números seguintes.
- b) Programas radiofônicos - Elaboração de programas para o período setembro, outubro, a serem transmitidos pela Rádio da Universidade Federal do Rio Grande do Sul, todos os sábados às 19h.
- c) Notícias - Foram elaboradas e enviadas a jornais e à Rádio da UFRGS várias notícias sobre acontecimentos educacionais em destaque.
- d) Suplemento do Correio do CRPE/RS - Elaboração e seleção de material para publicação de Suplemento do Correio.

**CENTRO REGIONAL DE PESQUISAS EDUCACIONAIS DO RIO GRANDE DO SUL**  
(INEP-MEC)

Fls. 2

3. Serviço de Distribuição de Livros.

A distribuição de livros e das publicações do Centro esteve a cargo da Secretária Executiva que através de correspondência com entidades educacionais, remeteu o referido material, atendendo a pedidos ou por intercâmbio de publicações congêneres.

4. Biblioteca

A biblioteca do CRPE/RS, foram incorporadas, durante o mês, sendo devidamente registradas, catalogadas e classificadas 71 novas obras. O acervo atual é de 6873 obras.

Foram preparadas para encadernação 12 volumes de revistas.

O catálogo de recortes foi enriquecido com 135 novos títulos, devidamente classificados e registrados.

O movimento mensal foi de 562 consultas, incluindo os empréstimos feitos às professoras bolsistas do Curso de Formação de Professores Supervisores.

B - SERVIÇO DE RECURSOS AUDIOVISUAIS

a) Divulgação

Demonstração sobre Recursos Audiovisuais em geral para professores da E.N. 1ª de Maio, E.N. Dom Diogo de Souza e Instituto de Educação, "Gal. Flores da Cunha" e para os participantes de um curso da Campanha Nacional de Alimentação Escolar.

Empréstimo de doze apostilhas do 1º Congresso Brasileiro de Audiovisuais para a Divisão de Educação Especial da Secretaria de Educação e Cultura.

b) Treinamento

Aulas sobre Exposições: teoria, planejamento e confecção de painéis, para os alunos do Curso de Formação de Professores Supervisores - Título da Exposição: Exposição de Material Didático e Livros doados ao CRPE.

Sobre organização de arquivos de gravuras, diapositivos e diafilmes, filmes; confecção de albuns seriados; entelagem de mapas e gravuras, para professores da E.N. 1ª de Maio e E.N. Diogo de Souza.

Elaboração de um novo planejamento para cursos sobre recursos audiovisuais, com a anexação de uma parte de Didática, para o que solicitamos a colaboração da Profª. Odiles Fonseca Pereira.

Continuação do Curso de Recursos Audiovisuais de Baixo

**CENTRO REGIONAL DE PESQUISAS EDUCACIONAIS DO RIO GRANDE DO SUL**  
(INEP-MEC)

fls. 3

Custo para alunos de Pedagogia da Faculdade de Filosofia.

Revisão dos folhetos: O Flanelógrafo, Album Seriado e ABC das Letras para reimpressão.

Revisão e impressão de apostilas sôbre: Aprendizagem e os Meios de Comunicação, Recursos Audiovisuais na Escola Primária, O Problema da Comunicação, O Quadro Negro, Mural Didático, Composição e Lay-Out, Ilustrações e Gravuras, Excursão, Cópia, ampliação e Redução, Entelagem de Mapas e Gravuras.

c) Reuniões para Organização de Departamentos Audiovisuais em Escolas.

Foram realizadas reuniões no Instituto de Educação "Gal. Flores da Cunha", na E.N. 1º de Maio e na E.N. Dom Diogo de Souza.

A primeira foi feita só com as Diretoras das Escolas; na segunda, já com os elementos que farão parte dos Departamentos, tratou-se sôbre: local para o departamento pessoal necessário, levantamento do material existente e do necessário, estágio no SRAV para os interessados.

d) Filмотeca

Instalação da sala da filмотeca, com local de projeção permanente. Número de filmes emprestados ao Instituto de Educação Gal. Flores da Cunha, tres; projeções efetuadas, oito; nº de filmes, dez; com 230 participantes.

Vistas prévias para professores, com orientação sôbre a utilização adequada de filmes: três.

e) Visitas recebidas

Professôras da E.N. Nº. Sª. da Glória, solicitando idéias e orientação; professôra do Centro de Estudos Audiovisuais da PUC, pedindo publicações e nos convidando para uma visita; professôra da Divisão de Educação Especial da Secretaria de Educação e Cultura, solicitando apostilas e sugestões; professor do Sindicato dos Contabilistas, em busca de idéias e sugestões para o seu trabalho; alunas do Curso de Pedagogia da PUC, solicitando orientação para uma aula de Prática de Ensino que deveriam preparar demonstração do Conjunto Didático; professôra do C.Nª.Sª do Bom Conselho, com visitas à colaboração mais direta do SRAV, inclusive na organização do Departamento Audiovisual daquela Escola.

**CENTRO REGIONAL DE PESQUISAS EDUCACIONAIS DO RIO GRANDE DO SUL**  
**(INEP-MEC)**

Fls. 4

f) Visitas feitas

Ao Instituto Pedagógico do Ensino Técnico que possui uma biblioteca atualizada sobre assuntos de interesse, principalmente no que diz respeito a meios de comunicação e audiovisuais.

g) Gravações

Da solenidade de abertura do Seminário de Ensino Particular, levada a efeito pelo Sr. Secretário de Educação e Cultura.

De aulas do Curso de Formação de Professores Supervisores.

h) Produção

Planejamento e confecção de 50 cartões sobre o ensino de inglês como exemplo para ser utilizado do conjunto didático, confecção de um mapa perfurado, planejamento de uma exposição de livros e material didático, diapositivos coloridos feitos de um album seriado sobre a Comunicação da Experiência, diapositivos coloridos - da Biblioteca do CRPE, fotografias em preto e branco de atividades do Curso de Formação de Professores Supervisores.

C. SECRETARIA - EXECUTIVA

- a) Coordenação dos serviços em geral, atendimento ao pessoal e à Direção do Centro.
- b) Elaboração dos relatórios.
- c) Correspondência expedida 136 unidades, recebida 82 unidades.
- d) Assessoramento a reunião do Conselho Técnico Administrativo, e redação da respectiva ata.
- e) Distribuição de livros e publicações do Centro.

D. CONSELHO TÉCNICO ADMINISTRATIVO

Foi levada a efeito a 30ª reunião do Conselho Técnico Administrativo do Centro, tendo sido tratados na referida sessão os seguintes assuntos:

Reunião de Diretores dos Centros no INEP, compra de móveis, serviço de recursos audiovisuais, Curso de Formação de Professores Supervisores, publicações do Centro, etc.

E. DIVISÃO DE APERFEIÇOAMENTO DO MAGISTÉRIO

As atividades que estão sendo desenvolvidas pelo Curso, em Pôrto Alegre e Pelotas, são as seguintes,

Atividades didáticas, 263 aulas, horas de estudo, observações, etc.

**CENTRO REGIONAL DE PESQUISAS EDUCACIONAIS DO RIO GRANDE DO SUL**  
(INEP-MEC)

fls. 5

Atividades administrativas - reuniões com professores do Curso, contatos com a Direção e a Secretaria, etc.

No dia 25 de agosto foi levada a efeito uma solenidade comemorativa à "Semana do Exército", sob a forma de "Jornal falado", com a participação dos bolsistas do Curso e dos alunos do Curso Primário do Instituto de Educação "Gal. Flores da Cunha", de Pôrto Alegre.

**F - DIREÇÃO**

A Direção do Centro participou de uma reunião de Diretores convocada pelo Exmo. Sr. Diretor do INEP, tratando-se na reunião de diversos assuntos, entre os quais, em particular, sobre o projeto de reestruturação do INEP, à ser encaminhado à Comissão da Reforma Administrativa, fazendo-se, além disso, o balanço de iniciativas e realizações.

A reunião revelou-se altamente proveitosa para os fins em vista, de desenvolvimento da instituição.

CENTRO REGIONAL DE PESQUISAS EDUCACIONAIS DO RIO GRANDE DO SUL  
(INEP-MEC)

RELATÓRIO DAS ATIVIDADES

16 de setembro a 15 de outubro de 1967

A. DIVISÃO DE DOCUMENTAÇÃO E INFORMAÇÃO PEDAGÓGICA

1. Secção de Informação e Intercâmbio

a) A Secção manteve, durante o período relatado, uma exposição de recursos e livros didáticos doados ao Centro.

b) Foi feita a tabulação dos dados, recebidos da Inspe-  
toria Seccional do Ensino Secundário de Pôrto Alegre, rela-  
tivos à pesquisa sôbre "Habilitação do Magistério de Grau  
Médio" nos estabelecimentos sob a jurisdição daquela inspe-  
toria.

c) Foram visitados Cursos de Economia Doméstica a fim  
de colher informações para a aplicação de questionários da  
pesquisa sôbre Trabalhos Manuais e Economia Doméstica, que  
está sendo realizada pela Prof<sup>a</sup>. Lourdes Mascaró.

d) Prestaram-se, aos professôres que procuraram o Cen-  
tro, as informações pertinentes à Secção.

e) A responsável pela Secção representou o Centro na  
sessão de encerramento do Encontro de Professôres de Educa-  
ção Artística.

f) Foram ministradas pela mesma, 16 aulas de Introdução  
à Pesquisa Educacional, aos alunos do III ano do Curso de  
Pedagogia da Faculdade de Filosofia da UFRGS, como colabo-  
ração do Centro àquela Faculdade, tendo as aulas práticas  
se realizado na Secção.

g) Ao Serviço de Distribuição de Livros foi prestada co-  
laboração na atualização dos fichários e na expedição de li-  
vros.

2. Secção de Publicações

a) Correio do CRPE - Elaboração final, planejamento e  
entrega à impressora do número 55 do CORREIO do CRPE, cor-  
respondente ao trimestre janeiro - fevereiro - março de  
1967.

Coleta de material para os números seguintes do COR-  
REIO do CRPE.

b) Programas Radiofônicos - Elaboração de 5 (cinco)



programas radiofônicos, da série Educação e Cultura, transmitida pela Rádio da Universidade Federal do Rio Grande do Sul, semanalmente, às 19 horas, aos sábados.

### 3. Serviço de Distribuição de Livros

Com a colaboração da Secção de Informação e Intercâmbio foram atualizados os fichários de registro de recibos e feitas novas remessas, trabalho este que teve também o auxílio da Secretaria Executiva que elaborou a correspondência com as entidades educacionais que fizeram pedidos e solicitaram intercâmbio.

### 4. Biblioteca

A biblioteca do CRPE, foram incorporadas durante o mês 84 obras novas. O acervo atual é de 6.957 obras.

Foram preparados para encadernação, 19 volumes de revistas e outros periódicos.

O catálogo de recortes conta com mais 45 novos títulos, devidamente classificados e registrados.

O movimento mensal foi de 528 consultas, incluindo os empréstimos feitos aos bolsistas do Curso de Formação de Professores Supervisores.

## B. SERVIÇO DE RECURSOS AUDIOVISUAIS

### a) Divulgação

Demonstração sobre Recursos Audiovisuais em geral para professores da Escola Normal Dom Diogo de Sousa.

Demonstração sobre Recursos Audiovisuais, em São Leopoldo, para duzentos e três Diretores e Orientadores da 2ª Delegacia Regional de Ensino.

Projeção do filme "A Escola de Nossos Dias", para trezentas normalistas da Escola Normal Dom Diogo de Sousa.

### b) Treinamento

Aulas sobre Excursão ministradas aos alunos do Curso de Formação de Professores Supervisores do CRPE.

Continuação do Curso de Recursos Audiovisuais de Baixo Custo para os alunos do Curso de Formação de Professores Supervisores do CRPE.

Continuação do Curso de Recursos Audiovisuais de Baixo Custo para alunos de Pedagogia da Faculdade de Filosofia

da UFRGS.

Orientação sobre a utilização de projetores, de diversos tipos, para professores da Escola Normal 1º de Maio.

Continua este SRAV desenvolvendo, junto às Escolas Normais Dom Diogo de Sousa; 1º de Maio e Instituto de Educação Gal. Flôres da Cunha, o trabalho relativo à organização de Departamento Audiovisual em cada escola.

Em fase de planejamento (visualização): Estudos Sociais - unidade "Amazônia e seus Habitantes".

Planejamento de quadros para entelagem.

c) Filмотeca

Revisão de vinte filmes.

Empréstimo de filmes: vinte e três filmes distribuídos entre oito estabelecimentos de ensino: Instituto de Educação Gal. Flôres da Cunha; Colégio João XXIII; SENAC; Escola Normal N.Sª. do Bom Conselho; Escola Normal Dom Diogo de Sousa; Colégio de Aplicação da UFRGS; Escola Normal N.Sª. da Glória; Escola Normal 1º de Maio. Estes filmes foram projetados, em média, para 1.670 alunos.

d) Visitas recebidas

Orientadora do CPOE da SEC, solicitando idéias e orientação sobre Recursos Audiovisuais; professores do Colégio de Aplicação da Faculdade de Filosofia da UFRGS, solicitando orientação sobre material Audiovisual; professores do Colégio Israelita, solicitando orientação sobre a confecção de Recursos Audiovisuais e utilização dos mesmos; professores da Escola Normal Rural de Osório e da Escola Normal da mesma localidade, solicitando demonstrações Audiovisuais.

e) Produção

Um quadro elétrico para utilizar no Conjugado Didático Audiovisual, sobre o fruto; um cartaz - para o Conjugado Didático - sobre as partes da flor; um flanelógrafo sobre as Regiões do Brasil com tipos característicos, cinco letreiros, cinco peças em feltro; treze letreiros que completam o flanelógrafo sobre a Fecundação e Polinização da Flor; um "cartaz-flanelógrafo" - para o Conjugado Didático Audiovisual - para ensino de idiomas, com oito letreiros e desenhos com círculos em flanela.

C. SECRETARIA EXECUTIVA

a) Coordenação dos serviços em geral, atendimento ao pessoal e à Direção do Centro.

b) Elaboração dos relatórios.

c) Recebimento, elaboração e expedição da correspondência do Centro.

Recebida - 42 unidades  
Expedida - 78 unidades  
Telegramas - 7 unidades

d) Distribuição de livros e publicações do Centro.

Livros: 25 exemplares  
Correio do CRPE/RS: 39 exemplares  
Monografias: 32 exemplares  
Suplementos: 42 exemplares

D. DIVISÃO DE APERFEIÇOAMENTO DO MAGISTÉRIO

Número de aulas dadas: 237

Atestados: 51

Observações - Escola: 1

Aulas : 3

Visitas recebidas: 4

Palestras: 5

Outras atividades: Apresentação de um Jornal Falado por ocasião da Semana Farroupilha. Exposição de Recursos Audiovisuais e livros.

Comemoração do "Dia da Criança", bolsistas ao Orfanato N.S<sup>a</sup>. da Piedade fazer entrega de bolachinhas às crianças do referido Orfanato, em nome de seus colegas.

Participação dos bolsistas de Pelotas no II Encontro de Professores de Educação Física promovido pela 5<sup>a</sup> Delegacia Regional da SEC, Pelotas.

Por ocasião do Dia do Professor, os bolsistas enviaram flôres, homenageando seus Professores do Curso.

Atividades Administrativas: Encontros com Sr. Diretor, Sr<sup>a</sup>. Secretária, professores, Diretores de Escolas, funcionários do CRPE e técnicos, professores do CPOE/SEC, elaboração de ofícios, datilografia, planejamentos.

Das visitas recebidas destacamos a do Senhor Diretor do INEP, Prof. Carlos Corrêa Mascaro e da Prof<sup>a</sup>. Stella da Cunha Santos, Coordenadora Geral do Programa MEC/INEP.

E. DIREÇÃO

No início do mês de outubro visitaram o CRPE/RS o Senhor

Diretor do INEP, Dr. Carlos Corrêa Mascaro e a Professôra Stella da Cunha Santos.

A Direção do Centro acompanhou os ilustres visitantes à Secretaria de Educação do Estado, à Reitoria da UFRGS e à Pontifícia Universidade Católica do Rio Grande do Sul.

EXPOSIÇÃO DE RECURSOS E LIVROS DIDÁTICOS doados ao  
CENTRO REGIONAL DE PESQUISAS EDUCACIONAIS DO RIO GRANDE DO  
SUL - promovida pela cadeira de DIDÁTICA ESPECIAL DE ESTUDOS  
SOCIAIS, Professôra ODILES FONSECA PEREIRA, e organizada pe-  
los professôres bolsistas do CURSO DE FORMAÇÃO DE PROFESSÔRES  
SUPERVISORES, 1967, com a colaboração do SERVIÇO DE RECURSOS  
AUDIOVISUAIS DO CRPE/RS.

As fotos apresentam painéis com publicações doadas  
pelas Editoras, Material Didático da Campanha Nacional de Ma-  
terial de Ensino, IGRA e IBGE.

CENTRO REGIONAL DE PESQUISAS EDUCACIONAIS DO RIO GRANDE DO SUL  
(INEP-MEC)

RELATÓRIO DAS ATIVIDADES

16 de outubro a 15 de novembro de 1967

A. DIVISÃO DE DOCUMENTAÇÃO E INFORMAÇÃO PEDAGÓGICA

1. Secção de Informação e Intercâmbio

a) O processamento de dados sôbre a pesquisa "Habilitação do Magistério de Grau Médio" teve prosseguimento com trabalho de consultas aos fichários da Inspetoria Seccional do Ensino Secundário de Pôrto Alegre.

b) Prestaram-se aos professôres que procuraram o Centro, as informações pertinentes à Secção.

c) Foram levantados os dados para o Anuário de Educação, relativos a 1965 e 1966 por solicitação da Dra. Glecy Mayer do Conselho Estadual de Educação.

d) A responsável pela Secção ministrou 14 aulas de "Introdução à Pesquisa Educacional" aos alunos do II ano do Curso da Pedagogia da Faculdade de Filosofia da UFRGS, como colaboração do Centro àquela Faculdade, tendo as aulas práticas se realizado na Secção.

e) A responsável pela Secção colaborou com o SRAV elaborando uma unidade de Estudos Sociais para o curso que o Serviço pretende ministrar a professôres primários.

f) Ao Serviço de Distribuição de Livros foi prestada colaboração na remessa e registro de livros doados aos estabelecimentos de ensino.

2. Secção de Publicações

Correio do CRPE - Elaboração do número 56 do Correio do CRPE, correspondente ao trimestre abril, maio, junho de 1967. Coleta de material para o número 57 do Correio e números subsequentes.

Suplementos do Correio do CRPE - Elaboração do Suplemento do Correio do CRPE relativo ao mês de novembro (já no prelo, em fase de revisão) e do Suplemento relativo a dezembro do corrente ano.

Programas Radiofônicos - Realização de 4 programas radio

fônicos que vêm sendo transmitidos pela Rádio da Universidade Federal do Rio Grande do Sul, todos os sábados, completando, com este último, o ducentésimo trigésimo quarto da série "Educação e Cultura".

### 3. Serviço de Distribuição de Livros

Com o auxílio da Secção de Informação e Intercâmbio foram efetuadas as seguintes tarefas pelo Serviço de Distribuição de Livros:

total de livros remetidos: 371 exemplares

total de comprovantes de recebimento registrados nas respectivas fichas: 166

Levantamento dos livros existentes para distribuição e atualização do fichário de estabelecimento de ensino.

### 4. Biblioteca

A biblioteca do CRPE foram incorporados durante o mês 162 obras novas. O acervo atual é de 7119 obras.

O catálogo de recortes conta com 38 novos títulos, devidamente classificados e registrados.

O movimento mensal foi de 486 consultas, incluindo os empréstimos feitos.

## B. SERVIÇO DE RECURSOS AUDIOVISUAIS

### a) Divulgação

- Demonstração de material para o ensino de Línguas para professora do Colégio Estadual D. João Becker.

- Demonstração sobre Recursos Audiovisuais em geral para 120 Diretores de Grupos Escolares, Professores de Escolas Normais e Normalistas, em Montenegro, solicitada pela 2ª Delegacia de Ensino.

- Demonstração sobre Recursos Audiovisuais de Baixo Custo para 50 professores do Colégio Estadual PIC XII. Com esta demonstração iniciamos a organização do Departamento Audiovisual daquele Colégio.

### b) Treinamento

- 6 aulas sobre a Confecção de Flanelógrafo, Album Seriado e Quadro Elétrico para alunos do Curso de Formação de Professores Supervisores do Centro.

- 2 aulas para professora da E. N. 1º de Maio, encarregada das Projeções Cinematográficas, sobre a Utilização do Filme na Sala de Aula e manejo de Projetores de Slidês, de 16 mm, e Epidiascópio.

- 1 aula para 4 professores da E. N. 1º de Maio sobre a Utilização do Filme na Sala de Aula e Manejo de Projetores.

- Continuação do Curso de Recursos Audiovisuais para alunos do Curso de Pedagogia da Faculdade de Filosofia da UFRGS.

- Continuação do planejamento para visualização de uma Unidade de Estudos Sociais. Foram efetuadas diversas reuniões com a Professora Céciles Fonseca Pereira que nos está assessorando na parte didática.

#### c) Filmoteca

- Instituto de Educação Rural de Osório: emprestados 8 filmes projetados para 1.350 alunos;

- Curso de Formação de Professores Supervisores do Centro: projetados 6 filmes para um total de 180 assistentes;

- Projeção de 1 filme na E. N. 1º de Maio para 10 professores;

- Instituto de Educação Gen. Flôres da Cunha: emprestados 3 filmes que foram utilizados com 359 alunos;

- Escola Evangélica Oswaldo Cruz de Nôvo Hamburgo: emprestados 2 filmes projetados para 58 mães e 62 alunos, completando um trabalho da Professora Dalila Sperb sobre Educação Sexual, Educação para a Família e Educação para a Saúde.

- Início da avaliação dos diafilmes - foram avaliados 19.

#### d) Visitas Recebidas

- Diretora do G. E. Visconde de Pelotas, para conhecer o Serviço. Empréstada a série de Diapositivos "Tipos e Aspectos do Brasil" para ser utilizada para trabalho com os professores daquele Grupo;

- Diretora e 2 professores da Escola Artesana Arte do Livro, para conhecer o Serviço, pedir informações sobre projetores e demonstração para todos os professores da Escola para dia 22/11;

- Professora estagiária do Curso de Orientação Educativa do Colégio de Aplicação, solicitando sugestões para visualizar



um trabalho a ser apresentado para os alunos com os quais está praticando - seria uma unidade de encerramento do ano.

e) Visitas Feitas

- Ao Diretor do Colégio Estadual Pio XII, para oferecer a colaboração do SRAV, a qual foi aceita com entusiasmo.

f) Gravações

- Análise e resumo de uma gravação sobre Godfrid W. Leibniz;  
- 3 para aulas do Curso de Formação de Professores Supervisores do Centro.

g) Produção

- Mapa-base para Regiões do Brasil, em flanela.  
- Cartaz de Pregas com 3 ilustrações e 8 letreiros sobre Português.  
- 19 fotografias sobre Exposição de Material Didático e Côro falado - atividades do Curso de Formação de Professores Supervisores do CRPE.  
- Roteiro completo do filme: O Egito Antigo.  
- Album seriado sobre "A Arte de Entrevistar".  
- Album seriado para aula de Português.  
- Gráfico sobre "Família e Escola"  
- Flanelógrafo sobre "Vozes Verbais".  
- Acabamento de Album Seriado sobre o corpo humano.

C. SECRETARIA-EXECUTIVA

a) Coordenação dos serviços em geral, atendimento ao pessoal e à Direção do Centro.

b) Elaboração de relatórios.

c) Recebimento, elaboração e expedição da correspondência do Centro:

Expedida - 101 unidades

Recebida - 84 unidades

D. DIVISÃO DE APERFEIÇOAMENTO DO MAGISTÉRIO

O Curso de Formação de Professores Supervisores desenvolveu as seguintes atividades:

Aulas dadas: 238

Horas de Estudo: 27  
Reuniões de professores: 5  
Excursões: 2  
Visitas recebidas: 5  
Palestras assistidas: 2  
Atestados expedidos: 50  
Observações em Grupos Escolares: 3  
Observações de Reuniões de Orientadores da SEC: 2

Outras Atividades: Os bolsistas receberam a visita da Professora Colorinda Sordi, Diretora do Departamento de Educação Primária da Secretaria de Educação Primária. Por ocasião desta visita, os bolsistas tiveram a oportunidade de entrevistá-la, ficando esclarecidas muitas dúvidas quanto ao aproveitamento dos futuros supervisores e outras de caráter administrativo.

A Divisão de Aperfeiçoamento do Magistério recebeu a visita dos professores bolsistas do Curso de Formação de Professores Supervisores, grupo de Pelotas, que se faziam acompanhar pela Professora Alda. H. Spieker, Coordenadora do Curso e pela Professora Olga Dias Bairy.

Das palestras assistidas, destacamos a da Professora Maria Junqueiro Schmidt e do Professor Pupe do Ministério da Educação e Cultura.

Os professores bolsistas dos Cursos de Pelotas e Pôrto Alegre realizaram excursões, de caráter cultural, respectivamente à cidade de Jaguarão e ao Canyon do Taimbézinho, no município de São Francisco de Paula.

Foram distribuídas as seguintes apostilhas:

1. Festividades do Dia Da Criança
2. Atividades para a Semana Farroupilha
3. Plano de Trabalho de Estudos Sociais
4. Educação Física na Escola Primária
5. Campanha da "Boa Atitude"
6. Campanha da "Boa Postura"
7. Guia Geral para uso dos convites ao Raciocínio
8. Fichas de Avaliação
9. Viabilidade das sementes
10. A maravilhosa vida vegetal
11. Boa atitude e mobiliário escolar
12. Publicações Escolares.
13. O Jornal Escolar

14. Cuidados de Urgência na Asfixia
15. Cuidados de Urgência na Hemorragia
16. Cuidados de enfermagem de urgência na síncope e na lipotímia
17. Cuidados nas convulsões em geral
18. Bibliografia comentada
19. Novo processo de ensino para classe de 1º ano
20. Organização da classe para o ensino da Leitura
21. Fantoche na Educação
22. Cuidados de urgência imediata a pacientes fraturados.

Atividades Administrativas: Encontros com Sr. Diretor, Sra. Secretária, professores, Diretores de Escolas, funcionários do CRPE, professores do CPOE/SEC, elaboração de ofícios, datilografia, planejamentos.

CENTRO REGIONAL DE PESQUISAS EDUCACIONAIS DO RIO GRANDE DO SUL  
(INEP-MEC)

RELATÓRIO DAS ATIVIDADES

16 de novembro a 15 de dezembro de 1967

A - DIVISÃO DE DOCUMENTAÇÃO E INFORMAÇÃO PEDAGÓGICA

1 - Secção de Informação e Intercâmbio

a) Pesquisa sôbre condições Sócio Econômicas dos Profes-  
sôres Primários Brasileiros.

Contato com a Diretora da SEC e Diretora do DIMEP pa-  
ra solicitar a sua colaboração através das Delegadas de En-  
sino do Interior do Estado e coordenadoras Municipais a fim  
de aplicar os questionários da pesquisa sôbre condições só-  
cio-econômicas dos professôres primários brasileiros nos mu-  
nicípios sorteados para êsse fim.

Preparo de circular enviada aos aplicadores. Recebi-  
mento dos questionários e distribuição aos colaboradores en-  
carregados da aplicação da pesquisa em aprêço.

b) Pesquisa sôbre Habilitação do Magistério de Grau Mé-  
dio.

Prosseguimento aos trabalhos de consulta dos fichá-  
rios da Inspeçria Sccional do Ensino Secundário de Pôrto -  
Alegre. Organização do material para apuração final.

c) Colaboração à Faculdade de Filosofia da UFRGS.

A responsável pela secção ministrou 8 (oito) aulas  
de "Introdução à Pesquisa Educacional", elaborou e aplicou  
os testes para avaliação final dos alunos do II ano de Peda-  
gogia da citada Faculdade.

d) Colaboração ao Serviço de Distribuição de Livros.

Ao serviço de distribuição de livros foi dada orien-  
tação na remessa, registro e seleção de obras didáticas doa-  
das aos estabelecimentos de ensino.

e) Encontro de Diretores do Ensino Secundário da SEC.

Representando o Diretor do Centro, a responsável pe-  
la secção compareceu ao encontro, distribuindo em nome do  
INEP, obras destinadas aos estabelecimentos de Ensino ali -  
representados.

CENTRO REGIONAL DE PESQUISAS EDUCACIONAIS DO RIO GRANDE DO SUL  
(INEP-MEC)

fl. 2

2 - Secção de Publicações

Correio do CRPE - Elaboração dos números 57 e 58 do Correio do CRPE/RS, correspondente aos trimestres julho, agosto setembro, outubro, novembro, dezembro de 1967.

Revisão das provas finais do número 55 do Correio do CRPE/RS.

Série Pesquisas e Monografias - Planejamento e entrega - dos originais para impressão do Vol. 8 da série Pesquisas e Monografias, contendo uma aula proferida pelo Prof. Darcy = Azambuja, a primeira aula sobre Sociologia proferida na Universidade de Pôrto Alegre, hoje UFRGS.

Programas Radiofônicos - Realização de seis programas radiofônicos, que vêm sendo transmitido pela Rádio da Universidade Federal do Rio Grande do Sul, todos os sábados, dentro da série: Educação e Cultura.

3 - Serviço de Distribuição de Livros

Com o auxílio da Secção de Informação e Intercâmbio foram efetuadas as seguintes tarefas pelo serviço de distribuição:

total de livros remetidos - 726 exemplares

total de comprovantes de recebimento registrados nas respectivas fichas: 265

Levantamento e organização de apostilas para serem distribuídas aos bolsistas e ex-bolsistas do Curso de Formação de Professores Supervisores.

Foram distribuídas também publicações do Centro, num total de 269 exemplares, entre Suplementos, Monografias e o "Correio do CRPE".

4 - Biblioteca

Durante o corrente mês, deram entrada na biblioteca, 75 novas obras, devidamente registradas e classificadas. O movimento mensal foi de 105 consultas.

Foram classificados 134 títulos para o Catálogo de Filmes, Diafilmes e Diapositivos, do Setor de Recursos Audio Visuais.

B - SERVIÇO DE RECURSOS AUDIOVISUAIS

1 - Divulgação

Demonstração completa sobre Recursos Audiovisuais de baixo custo para professores da Escola Artesanal Arte do Livro da Secretaria de Educação e Cultura.

Distribuição de coleções de apostilas.

CENTRO REGIONAL DE PESQUISAS EDUCACIONAIS DO RIO GRANDE DO SUL  
(INEP-MEC)

fl.3

2 - Treinamento

Término do Curso sôbre Recursos Audiovisuais de Baixo Custo para alunos do curso de Pedagogia da Faculdade de Filosofia da UFRGS.

Em Pelotas, de 27/11 a 2/12 - Curso sôbre Recursos Audiovisuais de Baixo Custo para 19 bolsistas do Curso de Formação de Professôres Supervisores do CRPE.

sôbre côres, lay-out e letreiros para professôres do Instituto de Educação "Gen. Flôres da Cunha".

aulas sôbre exposição para professôres da Escola Artesanal Arte do Livro - Div. do Ensino Médio - SEC.

planejamento para impressão e distribuição de apostilas.

3 - Filмотeca

Inscrição do Museu de Ciências da SEC e empréstimo de 6 filmes.

Instituto de Educação "Gen. Flôres da Cunha" empréstimo de 6 filmes.

Instituto Educacional João XXIII empréstimo de 3 filmes.

Centro de Pesquisas e Orientação Educacionais da SEC empréstimo de 6 filmes.

Revisão de 25 filmes

Organização dos fichários de títulos do Filmes, Diafilmes e Diapositivos. Primeiramente foi organizada a relação de títulos baseada na Classificação Decimal de Dewey.

4 - Visitas Recebidas

Diretora da E.N. Sto. Antônio de Estrêla, para conhecer o serviço com vistas a uma visita de normalistas em 1968 e possível estágio de algumas professôras para treinamento em Recursos Audiovisuais de Baixo Custo.

Diretor do Museu de Ciências da SEC para conhecer nosso trabalho e verificar de que maneira poderíamos colaborar com o Museu.

2 professôres estagiários do Colégio de Aplicação solicitando orientação e pesquisar sôbre Psicodinâmica das Côres.

2 professôres do Colégio Israelita, solicitando colaboração na organização do Departamento Audiovisual daquela Escola. Solicitamos que primeiramente fosse o assunto oficiado ao Diretor do CRPE.

**CENTRO REGIONAL DE PESQUISAS EDUCACIONAIS DO RIO GRANDE DO SUL**  
(INEP-MEC)

fl.4

1 professor do Colégio Estadual Júlio de Castilhos sol<sup>u</sup>citando orientação sôbre Diafilmes em particular e Recursos Audiovisuais em geral.

Prof. João Pedro dos Santos, Assistente do Prof. Rui Cir<sup>u</sup>ne Lima, Diretor da Faculdade de Direito da UFRGS, para co<sup>u</sup>nhecer o SRAV e suas atividade.

5 - Visitas Feitas

E.N. Dom Diogo de Souza para verificar o andamento da or<sup>u</sup>ganização do Dep. Audiovisual.

Serviço de Telecomunicação Educativa da SEC, para aproxi<sup>u</sup>mação com o SRVA e para visitar o Curso de Audiovisuais.

Divisão de Educação Especial da SEC para visitar a Expo<sup>u</sup>sição de trabalhos efetuados durante um Curso sôbre Recursos Audiovisuais no Ensino de Excepcionais.

6 - Gravações

Para o Instituto de Educação "Gen. Flôres da Cunha": orien<sup>u</sup>tação para sincronizar uma gravação em fita magnética com um filme de 16mm silencioso.

7 - Produção

5 transparências sôbre A Visão - tamanho 0,40 x 0,30

11 modelos de cartazes para aulas sôbre o assunto

1 gráfico sôbre Recursos Auditivos, Visuais e Audiovisuais

1 gráfico sôbre Recursos Audiovisuais em Geral (Baixo, Mé<sup>u</sup>dio e Baixo Custo)

1 cartaz convidando professôres da SEC para visitarem o CRPE.

C - SECRETARIA EXECUTIVA

a) Coordenação dos serviços em geral, atendimento ao público, ao pessoal e a Direção do Centro.

b) Elaboração dos relatórios.

c) Recebimento, elaboração e execução da correspondência.

Expedida - 147 unidades

Recebida - 77 unidades

D - DIVISÃO DE APERFEIÇOAMENTO DO MAGISTÉRIO

Aulas dadas: 116

Horas de estudo: 22

Reuniões de Professôres: 5

Reuniões com bolsistas: 4

Aplicação de testes: 2

Palestras proferidas: 2 - Prof<sup>a</sup>. Sydia Sant'Ana Bopp sôbre

**CENTRO REGIONAL DE PESQUISAS EDUCACIONAIS DO RIO GRANDE DO SUL**  
(INEP-MEC)

fl. 5

organização de classes na Escola Primária - Reforma do Ensino Primário

Prof. Hermes Zanetti e Lealcino José da Rosa sôbre aproveitamento do Professor Supervisor e classes unitárias.

Destacamos nêste Relatório a realização da Feira de Ciências Físicas e Biológicas, dia 15 de dezembro do corrente, de 8h às 12 horas, bem como a Exposição de trabalhos de Artes Manuais, - organizadas pelas professôras das cadeiras de D.E. de Ciências Físicas e Biológicas e Artes Manuais.

O encerramento do Curso de Formação de Professôres Supervisores será realizado dia 16 do corrente, com a seguinte programação: 8h Missa na Igreja da Conceição

10h Solenidade de Encerramento do Curso no Centro Regional de Pesquisas Educacionais.

O Curso em Pelotas será encerrado dia 18 de dezembro, na Associação Sul-Riograndense de Professôres, daquela cidade.



CENTRO REGIONAL DE PESQUISAS EDUCACIONAIS DO RIO GRANDE DO SUL  
(INEP-MEC)

I- ORÇAMENTO

1. Orçamento do corrente ano, proposto pelo INEP:

| <u>CUSTEIO</u>            |              |                |
|---------------------------|--------------|----------------|
| Pessoal temporário        | 18 180       |                |
| Pessoal -Recibo - L.T.    | 30 200       |                |
| Diárias                   | 1 250        |                |
| Ajuda de Custo            | 1 200        |                |
| Grat.Serv. Extraordinário | 1 000        |                |
| Material de consumo       | 9 200        |                |
| Material permanente       | 12 200       |                |
| Encargos diversos         | 5 150        |                |
| Serv. de Terceiros        | 27 800       |                |
| Prev. Social              | 3 400        |                |
| Grat. de Representação    | <u>9 750</u> | 119 330        |
| <u>Centro Audiovisual</u> |              |                |
| Pessoal -Recibo L.T.      | 11 000       |                |
| Diárias                   | 500          |                |
| Material de consumo       | 6 000        |                |
| Material permanente       | 4 000        |                |
| Encargos diversos         | 2 500        |                |
| Serviços de terceiros     | <u>3 000</u> | <u>27 000</u>  |
|                           |              | 146 330        |
| Reserva técnica           |              | 21 949         |
| Disponível                |              | <u>124 381</u> |
|                           |              | 146 330        |

CENTRO REGIONAL DE PESQUISAS EDUCACIONAIS DO RIO GRANDE DO SUL  
(INEP-MEC)

I - ORÇAMENTO

2. Pagamentos efetuados entre 1º de janeiro e 14 de março ; 15 de março a 31 de dezembro :

| PERÍODO                              | FONTE e VERBA   | VALOR           |
|--------------------------------------|---|-----------------|
| 1º de janeiro a<br>14 de março -67   | PC - I Trimestre-67 - Custeio<br>Documentos de 1 à 37.  | 3.854.050       |
| 15 de março a<br>30 de setembro 67   | PC -I Trimestre 67 -Custeio<br>documentos 38 a 48 e, PC-II<br>Trimestre 67-Custeio, documen<br>tos de 1 à 142 e, PC III-Tri-<br>mestre 67-Custeio, documentos<br>de 1 à 115.- | 22.417.544      |
| 1º de outubro a<br>31 de dezembro 67 | Previsão ( Compromissos assu-<br>midos).  | Ncr\$ 20.000,00 |

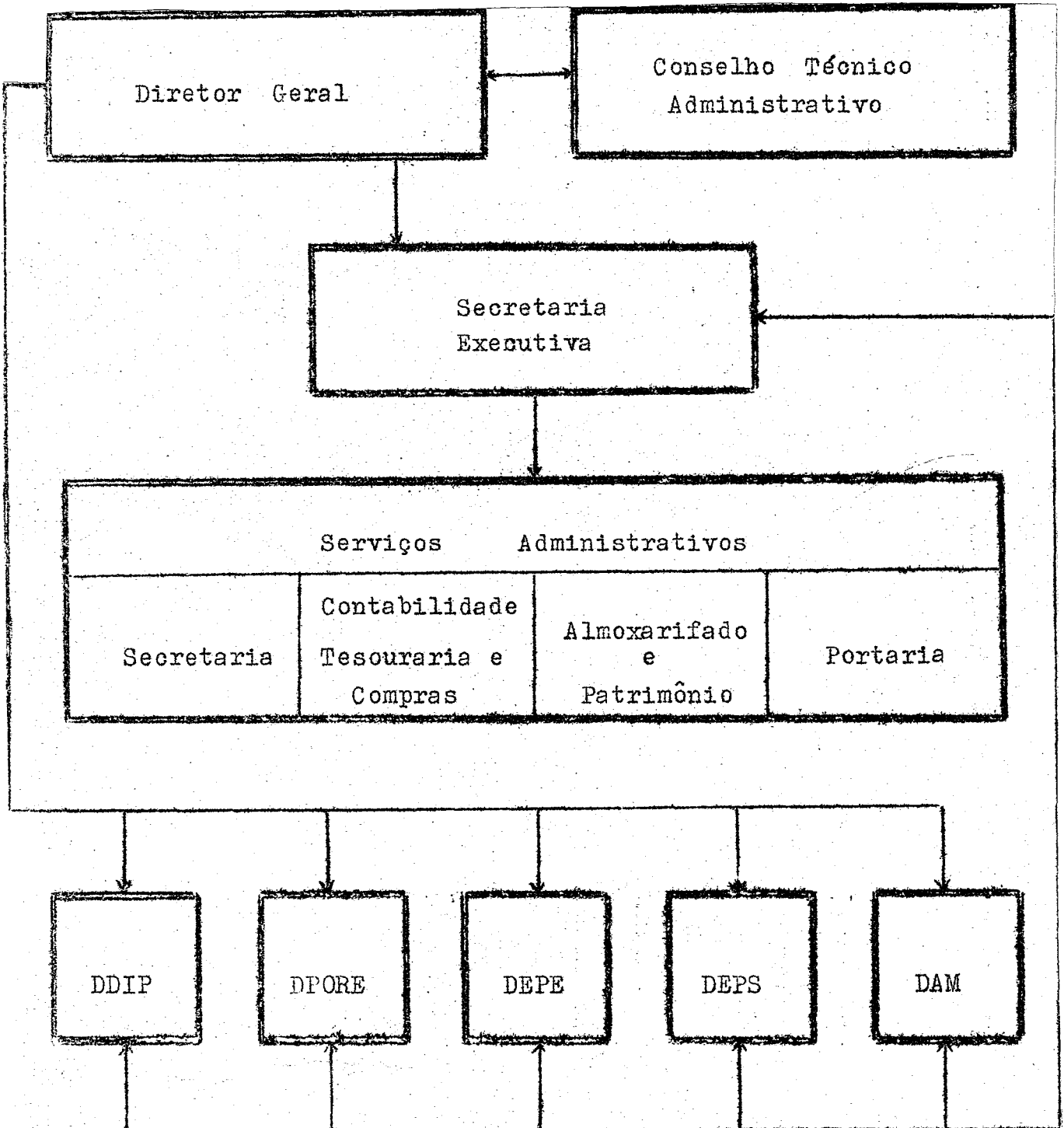
3. Compromissos assumidos :

Compreendendo o período completo do IV trimestre do ano em curso, os compromissos assumidos correspondem exatamente a "Previsão" feita no item anterior, no montante de Ncr\$ 20,000,00 .

CENTRO REGIONAL DE PESQUISAS EDUCACIONAIS DO RIO GRANDE DO SUL  
(INEP-MEC)

II - ESTRUTURA ATUAL DO ÓRGÃO

Organograma



CENTRO REGIONAL DE PESQUISAS EDUCACIONAIS DO RIO GRANDE DO SUL  
(INEP-MEC)

III - PESSOAL

1) Relação numérica do pessoal lotado no órgão

Funcionários

1. ANNA MARIA VERISSIMO
2. CARLITO JOSÉ RAYMUNDO
3. ESPERANÇA DE ANDRADE CARDOSO
4. FELICIANO ANTÔNIO LOPES DA SILVA
5. ITALICO RAMIRO DA SILVA
6. JAIR DE OLIVEIRA REMIÃO
7. LUIZAURA CAUDURO DIPP FOCKING
8. MARIA HELENA DE OLIVEIRA
9. SERGIO ALBINO BREIER
10. SERGIO NUNES

Pessoal Temporário

(regido pela CLT)

1. EDMUNDO CASADO MARQUES
2. NELLY CUNHA
3. ODILES FONSECA PEREIRA
4. MIRIAM VARNIERI
5. ELIZABETH FUCHS VON KOENIG
6. TEREZA PRESTES QUINTANA

CENTRO REGIONAL DE PESQUISAS EDUCACIONAIS DO RIO GRANDE DO SUL  
(INEP-MEC)

III - PESSOAL

(continuação)

2. Relação do pessoal em exercício no dia 15.3.67

1. ANNA MARIA VERISSIMO
2. CARLITO JOSÉ RAYMUNDO ( em férias)
3. ESPERANÇA DE ANDRADE CARDOSO (em férias)
4. FELICIANO ANTÔNIO LOPES DA SILVA
5. ITÁLICO RAMIRO DA SILVA
6. IVONE MARIA MACHADO (em férias)
7. JAIR DE OLIVEIRA REMIÃO (em licença para tratamento de saúde, aguardando aposentadoria)
8. LUIZAURA CAUDURO DIPP FOCKING ( em licença à gestante)
9. SERGIO ALBINO BREIER ( em licença para tratamento de interesse)
10. SERGIO NUNES

CENTRO REGIONAL DE PESQUISAS EDUCACIONAIS DO RIO GRANDE DO SUL  
(INEP-MEC)

III - PESSOAL

(continuação)

4. Quadro de gratificações

Gratificação de Representação

|                   |         |              |
|-------------------|---------|--------------|
| Alvaro Magalhães- | Diretor | NCr\$ 400,00 |
|-------------------|---------|--------------|

Gratificação por serviços prestados

|                                    |                                      |             |
|------------------------------------|--------------------------------------|-------------|
| Edmundo Casado Marques-            | Diretor de Divisão                   | NCr\$300,00 |
| Luizaura Cauduro Dipp Fücking -    | Secretária-Executiva                 | NCr\$300,00 |
| Odiles Fonseca Pereira-            | Assessor Técnico de Divisão          | NCr\$300,00 |
| Feliciano Antônio Lopes da Silva - | Chefe do Serviço<br>de Contabilidade | NCr\$250,00 |

CENTRO REGIONAL DE PESQUISAS EDUCACIONAIS DO RIO GRANDE DO SUL  
(INEP-MEC)

III - PESSOAL

(continuação)

5. Pessoal removido, para outro órgão e de outro órgão para êsse; pessoal aposentado.

MARIA HELENA DE OLIVEIRA - Achava-se em exercício no INEP. Foi transferida para êste Centro, tendo assumido em 24.4.1967.

CENTRO REGIONAL DE PESQUISAS EDUCACIONAIS DO RIO GRANDE DO SUL  
(INEP-MEC)

III - PESSOAL

(continuação)

7) Qualquer outro esclarecimento sôbre pessoal

IVONE MARIA MACHADO - solicitou exoneração em 31.3.1967.



CENTRO REGIONAL DE PESQUISAS EDUCACIONAIS DO RIO GRANDE DO SUL  
(INEP-MEC)

IV- MATERIAL

2. Aquisição de móveis e instalações e custos:

Pela rubrica " Material Permanente" da verba custeio foram adquiridos móveis e utensílios no montante de ..... Ncr\$ 2.349,69

Pela mesma rubrica da verba " Cursos" , um total de ..... Ncr\$ 848,21

5. Qualquer outro esclarecimento sôbre o assunto:

No levantamento apresentado no item 2) não está incluído o montante da aquisição de livros e revistas, embora pertencentes a mesma rubrica.

**CENTRO REGIONAL DE PESQUISAS EDUCACIONAIS DO RIO GRANDE DO SUL**  
(INEP-MEC)

**V - PRINCIPAIS REALIZAÇÕES PARA A AMPLIAÇÃO DE MATRÍCULAS E  
EFICIÊNCIA DE CURSOS**

**5. Programas de Aperfeiçoamento de Professôres**

O C.R.P.E./RS mantém o Curso de Formação de Professôres Supervisores com 50 bolsistas distribuidos em Pôrto Alegre e Pelotas.

**CENTRO REGIONAL DE PESQUISAS EDUCACIONAIS DO RIO GRANDE DO SUL**  
(INEP-MEC)

V - PRINCIPAIS REALIZAÇÕES PARA A AMPLIAÇÃO DE MATRÍCULAS E  
EFICIÊNCIA DE CURSOS

(continuação)

10) Distribuição de livros - natureza, número, beneficiários

O C.R.P.E. mantém um serviço de distribuição de livros recebidos do INEP, os quais foram enviados aos estabelecimentos de ensino de nível primário, médio e superior dos Estados do Rio Grande do Sul e Santa Catarina.

**CENTRO REGIONAL DE PESQUISAS EDUCACIONAIS DO RIO GRANDE DO SUL**  
(INEP-MEC)

V - PRINCIPAIS REALIZAÇÕES PARA A AMPLIAÇÃO DE MATRÍCULAS  
E EFICIÊNCIA DE CURSOS

(continuação)

20. Trabalhos de divulgação das atividades do M.E.C. ou apenas  
de órgão

Através da Rádio da Universidade Federal do Rio Grande do Sul o C.R.P.E. leva ao ar, semanalmente, um programa destinado a divulgar notícias de interesse do magistério, sobre as atividades do MEC, do INEP e do próprio Centro.

**CENTRO REGIONAL DE PESQUISAS EDUCACIONAIS DO RIO GRANDE DO SUL**  
(INEP-MEC)

**V - PRINCIPAIS REALIZAÇÕES PARA A AMPLIAÇÃO DE MATRÍCULAS  
E EFICIÊNCIA DE CURSOS**

(continuação)

21. O C.R.P.E./RS publica periódicamente o "CORREIO DO CRPE/RS", com uma tiragem de 300 exemplares. O "CORREIO" destina-se a divulgar as atividades do Centro, mantendo o intercâmbio com as entidades educacionais do país e do estrangeiro.

